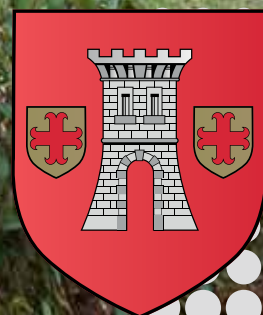


BULLETIN COMMUNAL LAROCHETTE



SOMMAIRE

03	PRÉFACE
07	QUIZ
10	DÉLIBÉRATIONS
20	SERVICE TECHNIQUE
34	VIE COMMUNALE
58	VIE ASSOCIATIVE
84	NATUR- & GEOPARK MËLLERDALL
87	ORT MËLLERDALL
88	LEADER Mëllerdall
92	DONNÉES DE L'ÉTAT CIVIL
95	CONTACT

OPRUFF / APPEL :

Schéckt eis Är Fotoen, Texter, Reportagen a Rapporten vun Ärem Veräin eran.

Envoyez-nous les photos, textes, reportages et rapports de votre association.

Kontakt / Contact :
Tourist Info Larochette
population@larochette.lu

Bulletin Communal de Larochette 2 | 2025

Rédaction :
SECRETARIAT DE L'ADMINISTRATION COMMUNALE DE LAROCLETTE

Mise en page : Molotov Design Sàrl - Larochette

Couverture : Edmée Koch

Impression : Imprimerie Schlimé

www.larochette.lu

molotov | Atelier graphique

Léif Matbiergerinnen a Matbierger,

LU Dëst Joer neigt sech dem Enn zou an et ass un der Zäit, op déi vergaange Méint zeréck ze blécken.

An de leschte Wochen a Méint hu mir zesumme bedeitend Erausforderunge gemeeschtert a wichteg Projete viru bruecht.

Eisen neien, aktuelle Projet beim Fussballsterrain gëtt de Moment vum Architektbüro gap_architectes ausgeschafft an analyséiert, nodeems mir eis Biergerbedeelegungs-Versammlung zesummen ofgehalen hunn.

Hei si vill konkret nei Iddie mat agefloss, wou mer lech elo schonns Merci wëlle soen, fir déi gutt Zesummenaarbecht.

De Bau vun der Maison relais steet och an de Startlächer a soll 2026 ugefaange ginn.

An deem Kontext wëll ech lech och informéieren, dass mir den "Accord de Principe" kritt hunn, fir een Deel vun der N14 op Tempo 30 erof ze setzen.

Mat dëser Ëmsetzung maache mir e wichtige Schrëtt fir eise Kanner, den Elteren, den Enseignanten an alle Bierger méi Sécherheet op de Stroossen ronderëm der Schoul an der Maison relais ze bidden. Duerch d'Ëmsetzung vun der 30er-Zon entsteet natierlech erëm en neie Chantier an eiser Gemeng. Et ass awer ze betounen, datt dës Aarbechten eng Investitioun an d'Liewensqualitéit an an d' Sécherheet sinn.

A propos Chantier: déi néideg Aarbechte vum Kanal a vun der Wasserleitung sinn endlech ofgeschloss. An nodréiglech muss ee soen, dass d' Entreprise et net ëmmer einfach hat, duerch de Chantier ze kommen. Ech wëll awer och op dëser Platz, lech alleguer ee grouse Merci ausschwätzen, Merci vir Är Gedold an Äert Versteedsdemech.

Parallel zu dësem Chantier, si mir am gaangen, an der Miedernacher Strooss op der Héicht vum Petanques-Terrain eng Verkéierungs-Berouegung ze amenagéieren. Dëse Projet soll bis Enn Februar 2026 ofgeschloss ginn.

Och d'Aarbechte vum Glasfaser sinn aktuell am gaangen, sief et am Millewee oder an der



Hëneschter Gaass. Iwwerall gëtt fläisseg dru geschafft, dass all Bierger esou séier wéi méiglech kann ugeschloss ginn. An der nächster Etapp wäerten dann och déi nächst Stroossen erneiert a moderniséiert ginn. Als Gemeng ass et eis wichteg, konsequent a modern Infrastrukturen ze investéieren, fir d'Zukunftsfäegkeet an d'Attraktivitéit vun eiser Gemeng ze stäerken.

De Chantier zu lernzen op der Kräizung soll och deemnächst ofgeschloss ginn.

Am nächste Joer bidde mir lech als Gemeng en neie praktesche Service un. An Zesummenaarbecht mat der Societéit ADY'S HYGIENE wäert dës Entreprise op festgeluechten Datumer Är Poubellë gratis propper maachen. Alles wat Dir maache musst, ass Är eidel Poubelle siichtbar virun d'Dier ze stellen. Den ADY'S-Service kënn si den Dag drop botzen. Déi genee Datumer an zousätzlech Informatiounen fannt Dir e puer Säite méi wäit.

D'Tariffer vun der "Nightcard" hu mir fir d'Joer 2026 nei adaptéiert. Ab 2026 ass d'Nightcard fir jidderee bis 25 Joer gratis, ab 26 Joer fält eng Cotisatioun vu 50 €/ Joer un. Dat ass en zousätzleche Service, vun deem all Bierger profitéiere kann.

Zu gudder Läscht wënschen ech lech an Äre Famillje schéi Chrëschtdeeg an ee gudde Rutsch 2026.

Mirko Martellini
Buergermeeschter



Chères concitoyennes, chers concitoyens,

FR À l'approche de la fin de l'année, je souhaite prendre un moment pour revenir avec vous sur les mois écoulés.

Nous avons traversé ensemble de nombreux défis, et c'est grâce à votre soutien, votre compréhension et votre engagement que nous avons pu faire avancer des projets importants pour notre commune.

Le nouveau projet annexé au terrain de football est actuellement en cours d'étude par le bureau gap_architectes. Cette étape fait suite à notre réunion de participation citoyenne, au cours de laquelle vous avez été nombreux à partager vos idées et vos suggestions. De nombreuses idées nouvelles et concrètes y ont été intégrées et je tiens à vous remercier très sincèrement pour la qualité de vos contributions et pour l'esprit constructif qui a guidé nos échanges.

La construction de la Maison relais se prépare également, avec un début des travaux prévu en 2026.

Dans ce contexte, j'ai le plaisir de vous informer que nous avons obtenu l'« accord de principe », permettant d'abaisser la vitesse à 30 km/h sur une partie de la N14.

Cette mesure représente un pas important pour renforcer la sécurité de nos enfants, des parents, du personnel éducatif ainsi que de tous les citoyens autour de l'école et de la Maison relais. L'introduction de cette zone 30 impliquera naturellement de nouveaux travaux, mais ceux-ci constituent un investissement indispensable dans la qualité de vie et la sécurité de notre commune.

Après une période d'efforts intenses, les travaux sur le réseau d'assainissement et la conduite d'eau sont désormais achevés. Je tiens à souligner que l'entreprise a dû faire face à des conditions parfois complexes et je souhaite vous adresser un grand merci pour votre patience et votre compréhension durant toute la durée du chantier.

En parallèle, nous réalisons un aménagement visant à apaiser la circulation dans la Rue de Medernach, au niveau du terrain de pétanque. Ce projet devrait être finalisé d'ici la fin février 2026.

Les travaux de raccordement à la fibre optique progressent également, que ce soit dans la Rue du moulin ou dans la Rue Michel Rodange. Nos équipes travaillent avec détermination pour que chaque habitant puisse être raccordé à la fibre dans les meilleurs délais. Les étapes suivantes permettront aussi de rénover et moderniser d'autres rues. Nous voulons continuer d'investir de manière cohérente dans des infrastructures modernes afin de renforcer la qualité de vie et l'attractivité de notre commune.

Le chantier du carrefour au milieu d'Ernzen devrait, lui aussi, être terminé très prochainement.

À partir de l'année prochaine, j'ai le plaisir de vous annoncer la mise en place d'un nouveau service pratique : en collaboration avec la société ADY'S HYGIENE, vos poubelles seront nettoyées gratuitement à des dates fixes. Il vous suffira de déposer votre poubelle vide devant votre porte ; le service passera le lendemain pour la nettoyer. Vous trouverez toutes les dates et informations utiles quelques pages plus loin.

Nous avons également ajusté les tarifs de la « Nightcard » pour 2026. À partir du 1^{er} janvier 2026, elle sera gratuite pour toute personne âgée de moins de 25 ans et une cotisation annuelle de 50 € sera demandée à partir de 26 ans. C'est un service supplémentaire dont chacun pourra profiter.

Pour conclure, je vous souhaite, ainsi qu'à vos familles, de joyeuses fêtes de Noël et une bonne année 2026.

Mirko Martellini

Bourgmestre



*Schéi
Feierdeeg
&
ee gudde Rutsch*



AVIS DE PUBLICATION

RÈGLEMENT-TAXE PORTANT FIXATION DE LA TAXE DE PARTICIPATION POUR LA CARTE DITE « NIGHT CARD LAROCLETTE »

Conformément à l'article 82 de la loi communale modifiée du 13 décembre 1988, il est porté à la connaissance du public qu'en séance publique du 7 octobre 2025, le Conseil communal a voté un « Règlement-taxe portant fixation de la taxe de participation pour la carte dite « Night card Larochette ». L'avis a été publié et affiché à la maison communale du 15 octobre 2025 au 17 octobre 2025 inclus.

RÈGLEMENT D'ORDRE INTÉRIEUR

Conformément à l'article 82 de la loi communale modifiée du 13 décembre 1988, il est porté à la connaissance du public qu'en séance publique du 9 février 2024, le Conseil communal a voté un « Règlement d'ordre intérieur du Conseil communal voté lors de la séance du Conseil communal du 29 avril 2025 ». L'avis a été publié et affiché à la maison communale du 27 août au 29 août 2025 inclus.

NOUVELLES CONDITIONS DU SERVICE « NIGHT CARD »

Le présent règlement entre en vigueur après sa publication conformément à l'article 82 de la loi communale et au plus tôt au 1^{er} janvier 2026.

- La commune de Larochette étend le service « Night Card » aux adultes de plus de 25 ans, alors qu'il était auparavant réservé aux jeunes de 16 à 25 ans.
- La « Night Card » est une carte annuelle, valable jusqu'au 31 décembre de l'année, permettant d'utiliser gratuitement le service de transport de nuit « Night Rider » pour tout trajet lié au territoire communal.
- Les jeunes de 16 à 25 ans obtiennent la carte gratuitement ; les adultes de 26 ans et plus doivent payer 50 €.
- Les trajets réservés mais non effectués sans annulation dans les délais seront facturés au détenteur.
- En cas d'abus ou de non-respect du règlement, la carte peut être bloquée.

QUIZ

MAACHT MAT A GEWANNT !
PARTICIPEZ ET GAGNER !

LU Wou fannt Dir dësen Embleem?

Wéi gutt kennt Dir eis Gemeng? Maacht mat bei eisem Quiz a gewannt eng flott Corbeille mat regionale Produiten.

Schéckt Är Äntwert mat Ärem Numm an Ärer Telefonsnummer bis spéitstens den **31. Januar 2026**

per Email op: population@larochette.lu

oder per Bréif op folgend Adress:
Administration communale de Larochette
33, Chemin J.A. Zinnen
L-7626 Larochette

De Gewënn ass eng Corbeille mat regionale Produiten. De Gewënner gëtt ausgeloust. De Rechtswee ass ausgeschloss.

FR Où se trouve cet emblème?

Envoyez-nous votre réponse avec votre nom et votre numéro de téléphone

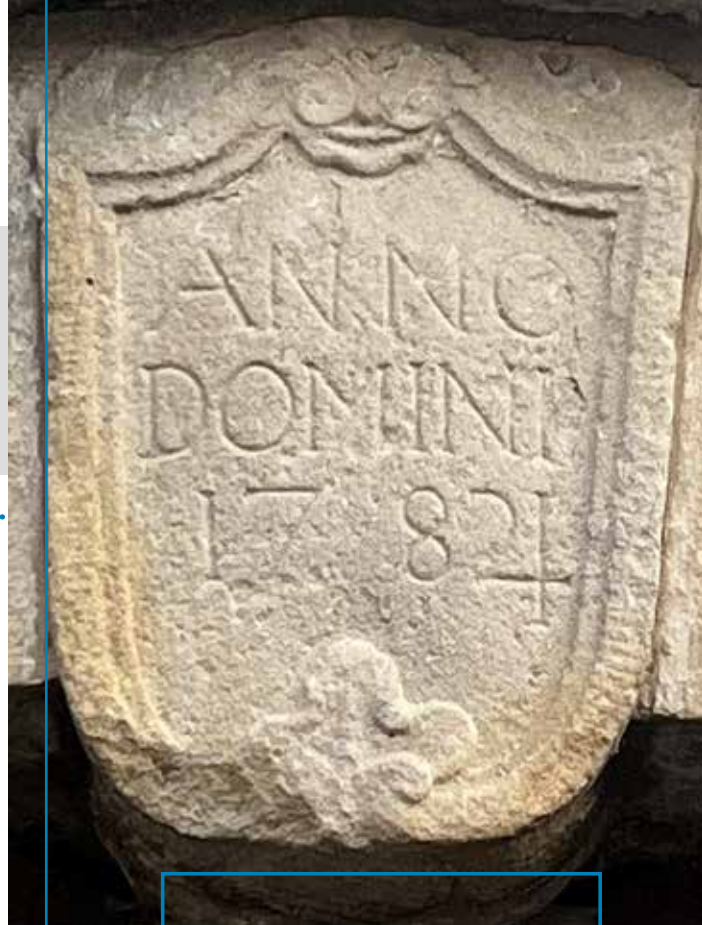
par courriel à population@larochette.lu

ou par courrier pour au plus tard le **31 janvier 2026**

à l'adresse suivante :

Administration communale de Larochette
33, Chemin J.A. Zinnen
L-7626 Larochette

Le gagnant recevra un panier gourmand régional. Le gagnant sera désigné par tirage au sort. Le recours à voie juridique est exclu.



ATTENTION



Dans le cadre des festivités de fin d'année, l'administration communale de Larochette rappelle aux citoyens qu'il est strictement interdit selon l'article 33 du règlement général de police en vigueur de faire brûler des articles pyrotechniques ou de tirer des pétards à l'intérieur des localités sans l'autorisation du bourgmestre.

Par conséquent, les habitants sont invités à respecter cette mesure, non seulement par respect pour le repos nocturne des gens, mais également par respect pour les animaux et l'environnement. Pour toutes urgences nécessitant une intervention policière, le numéro d'appel d'urgence 113 se tient naturellement à disposition de la population.

Le Collège échevinal de la Commune de Larochette

Am Kader vun de Festivitéiten um Enn vum Joer erënnert d'Fielser Gemeng all Bierger drun, datt et laut Artikel 33 vum gültige Police-Reglement strikt verbueden ass, pyrotechnesch Géigestänn ofzebrennen oder Petarde banne(n) den Uertschaften ze zünden, ouni d'Autorisatioun vum Buergermeeschter.

Dofir ginn d'Awunner invitéiert, dës Mesure anzehalen – net nëmme fir d'Nuechtsrou vun de Leit ze respektéieren, mee och aus Respekt fir d'Déieren an d'Ëmwelt. Fir all Urgencen, déi en Asaz vun der Police erfuerderen, steet d' Noutfallnummer 113 natierlech der Bevëlkerung zur Verfügung.

De Fielser Schäfferot

BICHER

Bicherbus - T8

Le Bicherbus est de passage les **jeudis**

18.12.2025 22.01.2026 12.02.2026

Quand ? 14h05 – 14h45

Où ? 13, chemin J.A. Zinnen,
parking derrière l'école fondamentale

Contact :

Michel Molinaro

Responsable du Bicherbus
(+352) 26 55 9 - 245

bicherbus@bnl.etat.lu

Équipe du Bicherbus

Renseignements

(+352) 26 55 9 - 240

bicherbus@bnl.etat.lu



Mierscher Lieshaus

Ëffentlech Bibliothéik

55, Rue Grande-Duchesse Charlotte
L-7520 Mersch

kontakt@mierscher-lieshaus.lu

Tel.: 32 50 23-550

www.mierscher-lieshaus.lu

Di/Mar/Tue	14:00 - 18:00
Mi/Mer/Wed	15:00 - 19:00
Do/Jeu/Thur	14:00 - 18:00
Fr/Ven/Fri	10:00 - 14:00
Sa/Sam/Sat	10:00 - 13:00

OPEN

Retourbox 24/7



MAT LU-Alert GESÄIS DU ET KOMMEN.

Gutt gewarnt,
fir richtig
ze reagéieren.



LU  **Alert**

DEN NATIONALE WARNSYSTEM



Luet d'LU-Alert App erof.

www.lu-alert.lu



LE GOUVERNEMENT
DU GRAND-DUCHÉ DE LUXEMBOURG

DÉLIBÉRATIONS

EXTRAIT DU REGISTRE AUX DÉLIBÉRATIONS DU CONSEIL COMMUNAL DE LAROCHETTE AUSZUG AUS DEN GEMEINDERATSSITZUNGEN DER GEMEINDE FELS

Juillet 2025 - Octobre 2025

Le détail de toutes les délibérations sur www.larochette.lu

Alle Beratungen des Gemeinderates können im Detail auf www.larochette.lu nachgelesen werden

FR

SÉANCE DU CONSEIL COMMUNAL DU 15 JUILLET 2025

Présents : Mmes et MM. Mirko MARTELLINI, bourgmestre ; Luc JEMMING, échevin, Ana Teresa MARQUES LIMA, échevine ; Luc CLEMEN, Liz HEINTZ, Natalie SILVA et Joël WEIS conseillers ; Bruno BRUNETTI, secrétaire

Absents excusés : Mme Myriam MARTINS MENDES, M. Paul EWEN, conseillers

1. Approbation : Plan de gestion annuel des forêts pour l'année 2026.

>> [Approbation à l'unanimité](#)

2. Information et présentation par le bureau gap_architectes : Projet de construction d'un bâtiment sportif & fonctionnel au Plateau Birkelt où se trouve actuellement la buvette du terrain de football.

Le Bourgmestre explique que le bureau gap_architectes, représenté par M. Schank et Mme Besenius, est présent pour un projet initialement prévu comme la simple rénovation d'une buvette. Après réflexion, il a été décidé de développer un bâtiment sportif et fonctionnel plus utile à la collectivité, avec un coût estimé à 3 millions d'euros, contre 750.000 € pour une buvette.

Le Collège échevinal prévoit une réunion d'information pour les citoyens en automne. Avant cette réunion, les habitants et associations pourront donner leur avis via un formulaire physique ou/et en ligne, qui sera synthétisé et présenté lors de la

réunion. Le complexe envisagé pourrait être utilisé conjointement avec la buvette ou indépendamment pour des fêtes privées et autres activités, avec moins de nuisances pour les riverains que le centre culturel du village.

Mme Silva suggère de développer un concept régional avec les communes voisines et interroge s'il existe une demande pour un deuxième terrain de football. Le Bourgmestre confirme qu'une demande avait été faite, mais qu'une extension sur le site actuel n'est pas possible pour l'instant.

>> [Le Conseil communal en prend note](#)

3. Information et présentation par le Bureau MC Luxembourg : Etat d'avancement du projet de la nouvelle Maison relais au centre de Larochette, détail et évaluation des offres reçues, explications relatives à la phase de négociation et communication sur le prestataire auquel le marché sera attribué.

Le Bourgmestre accueille M. Leuschen et M. Blasius du Bureau MC de Mersch, présents pour expliquer la procédure d'attribution du marché de construction de la nouvelle Maison relais (26-28, Rue de Medernach), située face à l'école actuelle. M. Leuschen indique que, suite à la soumission publique, trois entreprises ont été déclarées éligibles et que des négociations détaillées ont été menées conformément au cahier des charges. L'entreprise TRALUX présente un léger avantage, principalement grâce à la durée des travaux, critère déterminant. Les prix proposés restent tous inférieurs au budget initial prévu par le Conseil communal. Les travaux de planification débuteront prochainement. La société TRALUX est chargée

d'élaborer les plans conformes aux réglementations pour obtenir l'autorisation de construire.

>> [Le Conseil communal en prend note](#)

4. Nomination d'un membre à la Commission du développement durable suite à une démission.

Mme Mirela ESTRACHE ép. IVANOV est nommée membre de la Commission du développement durable par vote secret.

>> [Vote par scrutin secret et à l'unanimité](#)

5. Le subside ordinaire de 100 € est accordé à l'association « Ambulanz Wonsch ».

>> [Approbation à l'unanimité](#)

6. Titres de recette

>> [Approbation à l'unanimité](#)

7. Questions, affaires courantes et communications

M. Weis demande où en est l'avancement du projet de règlement relatif à la mise à jour du règlement communal instituant un régime d'aides financières pour les personnes physiques, en vue de promouvoir l'utilisation rationnelle de l'énergie et la valorisation des énergies renouvelables dans le domaine du logement.

Le Collège échevinal répond que le Natur- et Geopark Möllerdall (NGPM) est en train de finaliser le règlement en question. Dès que celui-ci sera disponible, les Conseillers communaux en seront informés et l'adaptation du texte sera soumise à l'approbation des conseillers lors d'une prochaine séance du Conseil communal.

M. Weis demande au Bourgmestre si le Collège échevinal est informé de la problématique actuellement présente au sein de l'école fondamentale (cycle 4), notamment en ce qui concerne des comportements inadaptés, des conflits, des influences liées aux réseaux sociaux, ect.

Le Bourgmestre répond qu'il a effectivement été informé de la situation et qu'il en est pleinement au courant. L'école travaille activement à la résolution des difficultés rencontrées. Il précise toutefois que ces situations surviennent principalement en

dehors des heures de cours.

Mme Silva demande quand le Collège échevinal envisage de procéder à l'enregistrement des séances du Conseil communal, en précisant que le matériel nécessaire est déjà disponible et qu'elle ne comprend pas pourquoi cette mesure n'a pas encore été mise en œuvre.

M. Martellini répond qu'un problème technique subsiste actuellement, mais que le système d'enregistrement sera mis en service dans les meilleurs délais.

M. Weis souligne l'importance de célébrer la Fête nationale comme il se doit, mais suggère qu'il serait opportun de revoir quelque peu le concept actuel, surtout celui du buffet.

SÄTZUNG VUM GEMENGEROT VUM 15. JULI 2025

Präsent: d'Dammen an d'Hären: Mirko MARTELLINI, Buergermeeschter; Luc JEMMING, Schäffen; **LU** Ana Teresa MARQUES LIMA, Schäffin; Luc CLEMEN, Liz HEINTZ, Natalie SILVA a Joël WEIS, Conseilleren; Bruno BRUNETTI, Sekretär.

Net present, entschëllegt:

Mme Myriam MARTINS MENDES, M. Paul EWEN, Conseilleren

1. Geneemegung: Joresplang fir d'Bewirtschaftung vun de Gemengebëscher 2026.

>> [Eestëmmeg ugeholl](#)

2. Informatioun & Presentatioun vum Büro gap_architects: Projet fir de Bau vun engem Sport- a Funktiounsgebai um Plateau Birkelt, wou aktuell d'Buvette vum Fußballsterrain steet.

De Buergermeeschter begréisst den Här Schank an d'Madamm Besenius vum Architektbüro gap_architects, déi ee Projet virstellen, deen ursprénglech als einfach Renovatioun vun der Buvette vum Fußballsterrain ugeduecht war. No etlechen Iwwerleeungen huet de Schäfferot decidéiert, ee "Sport- a Funktiounsgebai" ze entwéckelen, dat d'Gemeng méi néideg brauch.



Dat bedeit och, dat de neie Komplex geschätzten dräi Milliounen Euro kaschte géif am Verglach zu 750.000 € fir d'Erweiterung vun der Buvette.

De Schäfferot gesäit vir, am Hierscht eng "Biergerversammlung" ze organiséieren. Virun dëser Versammlung wäerten d'Bierger an d'Veräiner d'Méiglechkeet hunn, hir Meenungen iwwert ee Questionnaire oder online ofzeginn. D'Resultater sollen dann zesummegefaasst a bei der Versammlung presentéiert ginn. Den neie Komplex kéint zesumme mat der Buvette oder onofhängeg vun dëser, fir Feieren an aner Aktivitéite genotzt ginn. Dat géif manner Stéierung bedeite fir d'Awunner, déi ronderëm dem Centre culturel wunnen.

D'Madamm Silva proposéiert, e regionale Konzept mat den Nopeschgemengen ze entwéckelen, a freet, op et eng Demande gëtt fir een zweeten Futtballsterrain. De Buergermeeschter bestätegt, datt eng Ufro gemaach gouf, mee datt eng Erweiterung vum aktuelle Site an dëser Phase net méiglech ass.

>> De Gemengerot hält dëst zur Kenntnis

3. Informatiounen a Presentatiounen vum Büro MC Luxembourg: Rapport iwwert de Fortschritt vum Projet vun der neier Maison relais am Zentrum vun der Fiels, Detailer an Aschätzung vun de Offeren, déi agaange sinn, Erklärungen iwwert d'Verhandlungsphasen an d'Kommunikatioun iwwert d'Entreprise, déi den Ausféierungskontrakt zougesprach kritt.

De Buergermeeschter begréisst den Här Leuschen an den Här Blasius vum Büro MC Luxembourg vu Miersch, déi béid do sinn, fir d'Prozedur bei der Attributioun vum Kontrakt vum Bau vun der neier Maison relais (26-28, Miedernacherstrooss) vis-à-vis vun der Fielser Schoul ze erklären. Den Här Leuschen weist drop hin, datt no der öffentlecher Ausschreiwung dräi Entreprises als qualifizéiert unerkannt goufen an datt detailléiert Verhandlungen no de gefuerderte Spezifikatiounen gefouert goufen. D'Firma TRALUX läit heibäi liicht vir, haaptsächlech wéinst der Dauer vun den Aarbechten (wat ee bestëmmende Faktor ass). Déi proposéiert Präisser leien allegueren ënnert dem urspréngleche Budget, dee vum Gemengerot festgeluecht gouf. D'Planéierungsarbechte fänke geschwënn un. D'TRALUX ass zoustänneg

fir d'Pläng no de Reglementer opzestellen, fir d'Baugeneemegungen ze kréien.

>> De Gemengerot hält dëst zur Kenntnis

4. Ernennung vun engem neie Member an d'Kommissioun fir nohalteg Entwécklung no enger Demissioun.

D'Madamm Mirela ESTRACHE, bestueten IVANOV, gëtt als Member an d'Kommissioun fir nohalteg Entwécklung ernannt.

>> Eestëmmegen a geheime Vott

5. Ee Subside vun 100 € ergeet un d'Associatioun « Ambulanz Wonsch ».

>> Eestëmmeg ugeholl

6. Titres de recettes

>> Eestëmmeg ugeholl

7. Froen, aktuellt Uleies a Matdeelungen

Den Här Weis freet, wou de Projet drun ass, wat de Reglement ugeet, dat dat besteeënde Gemengereglement iwwer d'Fërderung vun enger rationaler Energienotzung an der Opwärtung vun den erneierbaren Energien am Kader vu privaten Haushalter aktualiséiere soll.

De Schäfferot deelt mat, dass den Natur a Geopark Mëllerdall (NGPM) esou gutt wéi fäerdeg ass mat der Ausschaffung vum Reglement. Esoubal den disponibel ass, ginn d'Gemengeconseillere heiriwwer informéiert, an d'Upassung vum Text gëtt dann an enger vun den nächste Gemengerotssëtzunge fir d'Geneemegung virgeluecht.

Den Här Weis freet de Buergermeeschter, ob de Schäfferot sech der aktueller Problematik an der Fielser Schoul am Cycle 4 bewosst ass, besonnesch wat onpassend Verhalen, Konflikter, schlecht Aflëss duerch sozial Medien, asw.

De Buergermeeschter äntwert, dat hien effektiv iwwert dëst Situatioun an d'Bild gesat gouf. D'Schoul schafft awer aktiv un der Léisung vun dëse Problemer. Hien ënnersträicht awer och, dass di genannte Problemer besonnesch an haaptsächlech ausserhalb vun de Schoulstonne bestinn.

D'Mme Silva freet, wéini de Schäfferot mam

Ophuele vun de Gemengerotssitzungen ufänke wëll. Si präziséiert, dat dat néideg Material disponibel wier an datt si net verstoe kann, firwat et nach net benotzt ginn ass.

Den Här Martellini erkläert, datt et am Ablack een technesche Problem géif, mee datt de System fir opzehuelen esou séier wéi méiglech agesat gött.

Den Här Weis ënnersträicht d'Wichtigkeet, den Nationalfeierdag op eng passend Manéier ze feieren, mee hie schléit vir, datt et ubruecht wier, den aktuelle Konzept ze iwwerpräiwen, virun allem beim Buffet.

FR

SÉANCE DU CONSEIL COMMUNAL DU 7 OCTOBRE 2025

Présents : Mmes et MM. Mirko MARTELLINI, bourgmestre ; Luc JEMMING, échevin ; Mme Ana Teresa MARQUES LIMA, échevine ; Paul EWEN, Liz HEINTZ, Natalie SILVA, Luc CLEMEN, Joël WEIS conseillers ; Bruno BRUNETTI, secrétaire

Rajout d'un point à l'ordre du jour sur demande de Madame Silva, conformément à l'article 13 de la loi communale modifiée du 13 décembre 1988. Le Collège échevinal accepte cette demande. Par conséquent, le « point 10 : Mise à jour et présentation du Plan Pluriannuel de Financement (PPF) » est ajouté à l'ordre du jour de cette session.

1. Approbation du Plan d'encadrement périscolaire 2025/2026 (PEP) de la commune de Larochette pour l'année scolaire 2025-2026 visant une collaboration renforcée entre l'école fondamentale et la structure d'accueil.

>> Vote à l'unanimité

2. Approbation : Organisation scolaire définitive pour l'année scolaire 2025/2026.

>> Vote à l'unanimité

3. Approbation du contrat de location d'un emplacement de stationnement émanant du domaine public à Madame Benvenuta Roveredo, personne à mobilité réduite.

>> Vote à l'unanimité

4. Approbation : divers décomptes.

- Approbation du décompte pour l'aménagement d'une aire de jeux « Am Däich » pour le montant de 174.265,21 € (TTC).

>> Vote à l'unanimité

- Approbation du décompte pour la réfection de la Montée d'Ernzen à Ernzen pour le montant de 3.170.800,13 (TTC).

>> Vote à l'unanimité



- Approbation du décompte des portes et fenêtres dans le nouveau bâtiment scolaire de l'Ecole fondamentale pour le montant de 428.907,96 € (TTC).

>> Vote à l'unanimité

- Approbation du décompte de la revalorisation du Musée du Textile à Larochette pour le montant de 524.063,08 € (TTC). Le maximum des subsides à percevoir par les Ministères de l'Economie et de la Culture s'élève à 279.461 €.

>> Vote à l'unanimité

- Approbation du décompte pour l'exécution des mesures de rétention « Schëffendellchen » pour le montant de 374.953,39 € (TTC). Les subsides à percevoir par le Ministère de l'Environnement s'élèvent à 261.771 €.

>> Vote à l'unanimité

- Approbation du décompte de la mise en conformité de la source Schëffendellchen » pour le montant de 208.403,25 € (TTC).

>> Vote à l'unanimité

- Approbation du décompte du réaménagement du parking au centre d'Ernzen à Ernzen pour le montant de 128.618,84 € (TTC).

>> Vote à l'unanimité

- Décompte du renouvellement de la conduite d'eau potable dans la Rue d'Ernzen entre la Rue « Um Däich » et le Rue du moulin à Larochette pour le montant de 157.449,86 € (TTC).

>> Vote à l'unanimité

- Décompte de la mise en conformité du réservoir Ernzerberg à Ernzen pour le montant de 78.994,41 € (TTC).

>> Vote à l'unanimité

5. Approbation du contrat d'engagement avec la société MC Project Management Luxembourg S.à r.l. dans le cadre de la planification et de la mise en oeuvre ainsi que du suivi des travaux d'exécution "Baucontrolling" pour la nouvelle Maison relais à Larochette.

>> Vote à l'unanimité

6. Approbation de la nouvelle convention relative au transport de nuit « Nightcard » avec l'entreprise Sales Lentz de Bascharage à partir du 2 janvier 2026.

>> Vote à l'unanimité

7. Approbation du règlement-taxe portant fixation de la taxe de participation pour la carte dite « Night card Larochette ». À partir du 2 janvier 2026, ce service sera à disposition pour tous les citoyens de la Commune de Larochette.

Veillez consulter les conditions et tarifs sur notre site internet sous [www. https://larochette.lu/reglements-et-taxes/](https://larochette.lu/reglements-et-taxes/).

>> Vote à l'unanimité

8. Approbation : Aménagement d'un îlot et d'un passage pour piétons à hauteur de l'aire de pétanque dans la Rue de Medernach sur base du devis pour le montant de 165.000 € (TTC) dressé par l'ingénieur communal.

>> Vote à l'unanimité

9. Vote à huis clos et par scrutin secret : Engagement d'un employé communal (m/f), en communication et coordination touristique, groupe d'indemnité B1, sous-groupe d'indemnité administratif pour les besoins du Secrétariat communal. Engagement de Madame PATAT Laura, à partir du 1er décembre 2025.

>> Vote avec sept bulletins pour et deux bulletins nuls

10. Sur demande de Madame Silva le point « Mise à jour et présentation du Plan pluriannuel de Financement (PPF) » a été ajouté à l'ordre du jour. Après lecture d'une lettre rédigée par Madame Silva adressée au bourgmestre, Monsieur Martellini explique que le document PPF a bien été élaboré, comme prévu par la loi, deux fois par année et que ce point sera reporté à l'ordre du jour du prochain Conseil communal. Vous trouverez la lettre mentionnée en intégralité sur notre site internet sous <https://larochette.lu/seances-du-conseil-communal/>.

11. Questions, affaires courantes et communications

Monsieur le Bourgmestre informe que le chantier situé Rue de Larochette à Ernzen a été suspendu par l'Inspection du Travail et des Mines (ITM). Lors des travaux, les ouvriers ont rencontré des conduites contenant de l'amiante. Le passage destiné aux véhicules serait devenu trop étroit si les travaux avaient continué. Pour des raisons de sécurité, le chantier est donc actuellement interrompu et ne reprendra qu'après que l'ITM ait donné les instructions à suivre.

La journée de « Commémoration Nationale » se tiendra le dimanche 19 octobre à 11h00 à l'église de Larochette.

Les Amis de la Fleur célébreront leur 100^e anniversaire le 10 novembre 2025 à 15h00 en plantant un arbre dans la cour de la Commune, accompagné d'une plaque commémorative.

Le Bourgmestre informe que la société Ewen qui intervenait pour le compte de la Commune dans le cadre de l'aménagement des réseaux de fibre optique dans la Rue du Moulin, a malheureusement fait faillite. L'Administration communale est actuellement dans l'attente de précisions quant à la reprise et à la continuité du chantier.

Monsieur Paul Ewen demande des précisions sur le fonctionnement du Musée du Textile, notamment concernant le nombre de visites et le mode de collaboration avec Fairtrade Luxembourg. Il propose également au Collège échevinal de prendre contact avec le musée d'Esch-sur-Sûre afin d'échanger des informations et de s'inspirer de leur organisation.

Monsieur le Bourgmestre répond qu'une réunion avec Fairtrade Luxembourg est prévue le 28 octobre pour aborder ces différents points.

Madame Natalie Silva demande à nouveau, comme lors de la séance du 15 juillet 2025, quand le collège échevinal entend procéder à l'enregistrement des séances du Conseil communal. Elle souligne que les excuses commencent à apparaître peu convaincantes, voire inutiles, et insiste sur le fait qu'il serait préférable d'enregistrer les séances dans leur intégralité, même si cela implique de ne pas découper les enregistrements en plusieurs fichiers.

Mme Martins Mendes souhaite savoir si le dossier concernant la limitation de vitesse à 30 km/h dans la Rue de Mersch progresse. Il est répondu que le bureau Schaller travaille actuellement sur ce dossier, qui sera prochainement transmis à l'Administration des Ponts et Chaussées et par la suite au Ministère compétent.

Le Bourgmestre informe qu'un deuxième banc sera prochainement installé à l'arrêt de bus situé devant l'ancien Hôtel du Château, afin d'empêcher le stationnement de véhicules et de permettre aux usagers du bus d'attendre confortablement et en toute sécurité.

M. Weis signale avoir entendu que la commune de Heffingen prévoit des travaux majeurs d'infrastructures routières. Bien que ces travaux se déroulent à Heffingen, ils rendront temporairement inaccessible la localité depuis la Rue du Moulin à Larochette. De plus, il a entendu que d'importants travaux seront entrepris sur la route de la Soup vers Heffingen.

M. Diederich, ingénieur communal, répond qu'il n'était pas au courant de cette situation, mais qu'il s'informerait auprès de son homologue à Heffingen.

M. Ewen informe que les « Äiskeller (les caves à glace) » situés dans la Rue d'Ernzen à Larochette ont été utilisés lors de la marche dégustative, ce qui contribue à valoriser le site. Il s'interroge toutefois sur la question de la sécurité de ces installations.

M. Clemen demande s'il serait possible que chaque commission dispose d'une adresse e-mail dédiée. Il est répondu que cela est envisageable et que la question sera examinée au sein du Collège échevinal.

M. Clemen s'enquiert également de la possibilité d'aménager une morgue au cimetière de Larochette, suggérant que le Collège échevinal étudie cette question.



SËTZUNG VUM GEMENGEROT VUM 7 OKTOBER 2025

Präsident: d'Dammen an d'Hären: Mirko MARTELLINI, Buergermeeschter; Luc JEMMING, Schäffen; Ana Teresa MARQUES LIMA, Schäffin; Natalie SILVA, Myriam MARTINS MENDES, Luc CLEMEN, Liz HEINTZ, Paul EWEN a Joël WEIS, Conseilleren; Bruno BRUNETTI, Sekretär

Op Ufro vun der Madamm Silva gött, konform mam Artikel 13 vum geännerte Gemengegesetz vum 13. Dezember 1988, en zousätzleche Punkt op den Ordre du jour gesat.

De Schäfferot akzeptéiert dës Ufro. Dowéinst gött de „Punkt 10 : Aktualiséierung a Presentatioun vum Méijores-Finanzéierungsplang (PPF)“ op d'Dagesuerdnung vun dëser Sëtzung opgeholl.

1. Geneemegung vum Plang fir ausserschoulesch Aktivitéiten (PEP) fir d'Schouljoer 2025/2026 (PEP) an der Gemeng Fiels mat dem Zil, d'Zesummenaarbecht tëschent de Fielser Schoul an de Betreiuungsstrukturen ze stäerken.

>> Eestëmmeg ugeholl

2. Geneemegung: definitiv Schoulorganisatioun fir d'Schouljoer 2025/2026.

>> Eestëmmeg ugeholl.

3. Geneemegung vum Bail (Mietvertrag) vun enger Parkplaz op öffentlechem Terrain fir eng Persoun mat reduzéierter Mobilitéit (Mme Benvenuta Roveredo).

>> Eestëmmeg ugeholl

4. Geneemegung: verschidden Decompten

- Approbatioun vun der Ofschlossrechnung fir de Bau vun der Spillplaz „Am Däch“ an Héicht vun 174.265,21 € (TTC).

>> Eestëmmeg ugeholl

- Approbatioun vum Decompte fir d'Sanéierung vun der Montée d'Ernzen zu lerez mam Montant vun 3.170.800,13 € (TTC).“

>> Eestëmmeg ugeholl

- Approbatioun vum Decompte fir d'Revalorisatioun vum Textil Musée an der Fiels mam Montant vu 524.063,08 € (TTC). De maximale Montant u Subsiden, déi d'Ministere fir Wirtschaft a Kultur ausbezuele kënnen, belëft sech op 279.461 €.

>> Eestëmmeg ugeholl

- Approbatioun vum Decompte fir d'Ausféierung vun de Retentiouns-Moossnamen „Schëffendellchen“ mam Montant vun 374.953,39 € (TTC). D'Subside vum Ëmweltministère belafen sech op 261.771 €.

>> Eestëmmeg ugeholl

- Approbatioun vum Decompte fir de Reamenagement vum Parking am Zentrum vun lerez mam Montant vu 128.618,84 € (TTC).

>> Eestëmmeg ugeholl

- Decompte vum Erneiere vun der Drénkwaasserleitung an der lerez Strooss tëschent der Rue « Um Däch » an dem Millewee an der Fiels mam Montant vu 157.449,86 € (TTC).

>> Eestëmmeg ugeholl

- Decompte vun de Konformitéitsaarbechten um Réservoir Ernzerberg zu lerez mam Montant vun 78.994,41 € (TTC).

>> Eestëmmeg ugeholl

5. Geneemegung vum Kontrakt mat MC Project Management Luxembourg S.à r.l. fir d'Planung, d'Ëmsetzung an d'Iwwerwaachung vun de Bauaarbechten (“Baucontrolling”) fir déi nei Maison relais an der Fiels.

>> Eestëmmeg ugeholl

6. Geneemegung vum neie Kontrakt iwwer de “Night card”-Nuechtstransportservice mat der Firma Sales Lentz vu Bascharage, gëlteg vum 2. Januar 2026 un.

>> Eestëmmeg ugeholl

7. Approbatioun vum Taxereglement, dat d'Participatioun fir d'Fielser "Night Card" festleet. Vum 2. Januar 2026 un steet dëse Service alle Bierger aus der Gemeng zur Verfügung.

Konsultéiert w.e.g. di allgemeng Bedéngungen an d'Präisser op eiser Websäit ënner [www.https://larochette.lu/reglements-et-taxes/](https://larochette.lu/reglements-et-taxes/).

>> [Eestëmmeg ugeholl](#)

8. Geneemegung: Bau vun enger Verkéiersinsel an engem Zebrasträif bei der Pétanque-Piste an der Miedernacherstrooss op Basis vum Devis vun 165.000 € (TVA incl.), opgestallt vum Gemengeningenieur.

>> [Eestëmmeg ugeholl](#)

9. Ofstëmmung hannert zouenen Dieren an duerch geheim Vott: Engagement vun engem Gemengebeschäftegten (m/f) am Beräich Kommunikatioun an touristesch Koordinatioun, Indemnitéitsgrupp B1, Ënnergrupp Administratioun, fir d'Bedierfnesser vum Gemengesekretariat. Engagement vun der Madamm PATAT Laura ab dem 1^{ten} Dezember 2025.

>> [Vott mat siwe Stëmmen dofir an zwou ongëlteg Stëmmen](#)

10. Op Ufro vun der Madamm Silva gouf de Punkt « Mise à jour et présentation du Plan pluriannuel de Financement (PPF) - Aktualiséierung a Presentatioun vum Méijores-Finanzéierungsplang (PPF) » op den Ordre du jour gesat. Nodems ee Bréif virgelies gouf, deen d'Madamm Silva un de Buergermeeschter geriicht huet, erkläert den Här Martellini, datt de PPF-Dokument wéi vum Gesetz virgesinn, zweemol am Joer ausgeschafft gouf an datt dëse Punkt op den Ordre du jour vum nächste Gemengerot gesat gëtt. Dëse Bréif fannt Dir komplett op eiser Internetsäit ënnert Seances du conseil communal.

11. Froen, aktuellt Uleies an Matdeelungen
De Buergermeeschter informéiert, datt de Chantier an der Fielser Strooss zu lerez vun der ITM suspendéiert gouf. Während den Aarbechte sinn d'Aarbechter op Réier mat Asbest gestouss. De Passage, dee fir d'Gefierer virgesi war, wier ze enk ginn, wann d'Aarbechte weidergefouert gi wieren. Aus Sécherheetsgrënn ass de Chantier am

Moment zou a gëtt erëm opgemaach, soubal d'ITM Instruktiounen erausginn huet, déi ze befollege sinn.

D'Zeremonie vum Nationale Gedenkdag (Journée de la commémoration) fënnt e Sonnden, den 19. Oktober, um 11:00 Auer an der Kierch an der Fiels statt.

Les Amis de la Fleur feiern hiren 100. Gebuertsdag den 10. November 2025 um 15:00 Auer, andeems si e Bam am Haff vun der Gemeng planzen, begleet vun enger Gedenkplack.

De Buergermeeschter informéiert, datt d'Firma Ewen, déi fir d'Gemeng d'Glasfasernetz am Millewee installéiert huet, leider faillite gemaach huet. D'Gemengeverwaltung waart am Ablack op weider Informatiounen wat d'Weiderféiere vum Chantier betrëfft.

Den Här Ewen freet no méi Informatiounen iwwer de Fonctionnement vum Textil Musée, besonnesch wat d'Zuel vun de Visitten an der Zesummenaarbecht mat Fairtrade Luxembourg ugeet. Hien proposéiert dem Schäfferot, Kontakt mam Musée vun Esch/Sauer opzehuelen, fir Informatiounen auszetauschen a sech vun hirer Organisatioun inspiréieren ze loossen. Den Här Buergermeeschter äntwert, datt eng Reunioun mat Fairtrade Luxembourg fir den 28. Oktober geplangt ass fir dës verschidde Punkten ze beschwätzen.

D'Madamm Silva freet nach eng Kéier, esou wéi schonns an der Sëtzung vum 15. Juli 2025, wéini de Schäfferot virhätt, d'Sëtzunge vum Gemengerot opzehuelen. Si ënnersträicht, datt d'Ausrieden ufänken oniwwerzeegend, souguer onsënneg ze ginn, a besteet drop, datt et virzezéien ass, d'Sëtzunge komplett opzehuelen, och wann dat bedeit, datt d'Opnamen net an e puer Audio-Dateien opgedeelt kënnen ginn.

D'Madamm Martins Mendes freet, ob et Fortschrëtter bei der Méiglechkeet vun enger Aféierung vun enger 30 km/h-Vitessbegrenzung an der Mierscherstrooss gëtt. Si kritt geäntwert, datt de Bureau Schaller de Moment un dësem Dossier schafft.

Dësen Dossier wäert an der nächster Zäit un d'Administration des Ponts et Chaussées goen



an duerno un den zoustännege Ministère weidergeleet ginn.

De Buergermeeschter annoncïert, datt deemnächst eng zweet Bänk um Busarrêt virum fréieren Hôtel du Château installéiert gëtt, fir ze verhënneren, datt Gefierer do parken, an d'Benotzer vum Bus eng bequeem a sécher Waardeplaz hunn.

Den Här Weis seet, datt hien héieren hätt, datt d'Gemeng Hiefenech gréisser Stroosseninfrastrukturen-Aarbechte plangt. Obwuel dës Aarbechten zu Hiefenech wäerte sinn, maachen si d'Gemeng temporär vum Millewee aus net zougänglech an et wäerten och nach Aarbechten an der Supp a Richtung Hiefenech ginn.

De Gemengeningenieur, den Här Diederich, äntwert, datt hien nach net heiriwwer informéiert gi wier, mee dat hien sech mat sengem Homolog vun Hiefenech heiwéinst a Verbindung setze géif.

Den Här Ewen erzielt, datt d'Äiskelleren, déi an der Ierenzer Strooss leien, während der Marche dégustative benotzt goufen, wat zum Wäert vum Site bäidréit. Hien stellt sech awer d'Fro no der d'Sécherheet vun de Kelleren.

Den Här Clemen freet, ob et méiglech wier, datt all Kommissioun hier eegen E-Mail-Adress kéint kréien. Hien kritt geäntwert, datt dat virstellbar ass an datt seng Fro am Schäfferot gepréift gëtt.

Den Här Clemen informéiert sech och iwuer d'Méiglechkeet, eng Morgue um Fielser Kierfecht anzeriichten a proposéiert, datt de Schäfferot dës Fro iwuerpräift.



CHRËSCHTBEEMERCHER-SAMMELAKTIOUN COLLECTES DES SAPINS DE NOËL

Le Jeunes Sapeurs-pompier de Larochette organise une collecte de porte à porte de sapins de Noël, le

samedi, 10 janvier 2026

à partir de 9 heures du matin.

Veillez placer votre sapin bien visible devant votre maison ou dans une rue bien accessible pour un tracteur avec une remorque.



D'Jugendpompjeeën Fielser kommen Äre Chrëscht-beemchen den

Samschdeg, den 10. Januar 2026

ab 9 Auer moies

asammelen.

Leet äre Beemchen dofir gutt siichtbar enzwousch, wou mir kënne mam Trakter hikomme fir en opzelueden.



BIEN TRIER : MODE D'EMPLOI

Découvrez nos consignes de tri pour chacune de vos poubelles



PAPIER & CARTON



DÉCHETS ACCEPTÉS :

- Journaux, magazines, livres
- Emballages en papier
- Cahiers et blocs-notes
- Papier d'écriture et d'impression
- Enveloppes en papier



DÉCHETS NON ACCEPTÉS :

- Papier très sale ou gras
- Emballages jetables avec revêtement plastique
- Emballages multicouches
- Cartons à boissons
- Papier peint
- Serviettes en papier et lingettes humides
- Polystyrène dans les boîtes en carton



VERRE CREUX



DÉCHETS ACCEPTÉS :

- Bouteilles en verre (vides et sans bouchon)
- Récipients en verre (vides et sans couvercle)
- Bocaux en verre



DÉCHETS NON ACCEPTÉS :

- Porcelaine
- Céramique
- Fenêtres
- Miroirs
- Ampoules
- Lampes



DÉCHETS ORGANIQUES



DÉCHETS ACCEPTÉS :

- Déchets de cuisine
- Restes de repas crus et cuits
- Déchets de jardin
- Sacs en papier et papier journal (uniquement comme sac poubelle pour les déchets organiques)



DÉCHETS NON ACCEPTÉS :

- Graisses et huiles
- Cendres et charbon
- Balayures et sacs d'aspirateur
- Emballages plastiques
- Mégots de cigarettes
- Litière pour chats
- Serviettes et mouchoirs en papier
- Couches bébé



DÉCHETS MÉNAGERS



DÉCHETS ACCEPTÉS :

- Tous les déchets qui ne peuvent pas être collectés séparément et qui ne sont pas recyclables



DÉCHETS NON ACCEPTÉS :

- Déchets recyclables (papier, carton, verre, biodéchets, bois, etc.)
- Déchets électriques et électroniques
- Déchets de construction
- Déchets dangereux (bouteilles de gaz, médicaments, peintures, piles, etc.)



Nos centres de ressources pour prolonger votre effort de tri :

43, Fridhaff,
L-9379 Diekirch
Tel.: 80 89 83 38

Mierscherberg,
L-7526 Mersch
Tel.: 32 01 92

Rue de Niederpallen,
L-8506 Redange
Tel.: 26 62 09 13

4, op der Bréimicht,
L-9779 Lentzweiler
Tel.: 26 91 40 09



Suivez-nous pour
découvrir nos services
et activités !

SERVICE TECHNIQUE

OPRUF RAPPEL

LU Mir wëllen lech drun erënneren, dass et strikt verbueden ass, Objeten vun den Aussichtsplazen an de Wanderweeër an den Dall bei d'Haiser ze geheien. Leider ass et an der leschter Zäit ëfters geschitt, datt Haiser a Fënsteren duerch erofgeworfe Steng beschiedegt gi sinn. Et ass ee Gléck, datt nach kengem Mënsch bei esou enger Aktioun eppes geschitt ass.

Wann Dir esou ee Virfall beobachte sollt oder gesinn hutt, datt Steng oder aner Objeten an den Dall geworf ginn, zéckt net an informéiert direkt d'Police.

FR Nous rappelons qu'il est strictement interdit de jeter des objets depuis les points de vue et les sentiers de randonnée vers les maisons de la vallée. Malheureusement, ces derniers temps, il arrive fréquemment que des maisons et des fenêtres soient endommagées par des jets de pierres et on peut considérer comme une chance qu'aucune personne n'ait encore été blessée. Si vous voyez quelqu'un en train de jeter des pierres ou d'autres objets dans la vallée, veuillez en informer immédiatement la police.



INSTALLATIOUN VUN ENGEM LIFT AN DER FIELSER SCHOUL

LU Mat Ausnam vun e puer Fassadearbechte sinn d'Bauaarbechte fir de neie Lift an der Fielser Schoul esou gutt wéi ofgeschloss.

De Lift gouf fir d'Schoulrentrée 2025/2026 a Betrib geholl.

Am Kader vun dësem Projet gouf och dat ganz Trapenhaus un déi aktuell Normen a Virschreften ugepasst. Dozou gehéieren d'Montéiere respektiv d'Upasse vun de Gelänneren, d'Erneierung vun de Brandschutzdieren esouwéi d'Konformsetzung un d'Bestëmmunge vum Gesetz vum 7. Januar 2022 iwwert d'Accessibilitéit fir all Persoun zu allen ëffentleche Raim, op ëffentleche Weeër an a kollektiv Wunngebaier.

FR À part quelques travaux de façade, les travaux de construction d'un ascenseur à l'école fondamentale de Larochette, sont quasi terminés. L'ascenseur était mis en service pour la rentrée scolaire 2025/2026. Dans le cadre de ce projet, il a été également procédé à une mise en conformité de l'entière cage d'escalier qui comprenait l'ajout et l'adaptation de mains courantes, le renouvellement de portes coupe-feu ainsi que la mise en conformité des prescriptions concernant la loi du 7 janvier 2022 portant sur l'accessibilité à tous des lieux ouverts au public, des voies publiques et des bâtiments d'habitation collectifs.



Liftkabinn um 2. Stack
Cage d'ascenseur au 2ième étage



Dat renovéiert Trapenhaus
Cage d'escalier remise en état

BUSINESSRUN

LU Wéi an de leschte Joren huet d'Equipe vun der Fielscher Gemeng zesumme mat méi wéi 8.000 anere LEEFER*innen aus 450 Firmen oder Administratiounen, och dëst Joer um « BusinessRun » deelgeholl. D'Initiativ vun de "BusinessRun-Heroes" gouf am Kader vum Luxembourg Times BusinessRun erstallt, fir eng Plattform ronderëm d'Thema Charité (Wohltätigkeit) ze bidden. Fir all Aschreiwung ginn 2 € un d'Fondatioun Cancer gespent.



FR Comme les années précédentes, l'équipe de l'administration de la commune de Larochette a participé au « BusinessRun » avec plus de 8000 autres coureurs de 450 entreprises ou administrations. L'idée de BusinessRun-Heroes a été créée dans le cadre du Luxembourg Times BusinessRun afin d'offrir une plateforme autour du thème de la charité. Pour chaque inscription seront reversés 2 € à la fondation cancer.



GEMENGEWEE « AUF MAURENDT » CHEMIN VICINAL À MEYSEMBOURG

LU Am Laf vum November gouf de Gemengewee „Auf Maurendt“ tëscht dem CR118 (Fiels-Angelsberg) a Meesebuerg frësch gemaach.

FR Au cours du mois de novembre, a été remis en état le chemin vicinal au lieu-dit « Auf Maurendt » entre Meysembourg et le CR118 (Larochette-Angelsberg).



KOLLEKTOR AN DER MIEDERNACHERSTROOSS COLLECTEUR RUE DE MEDERNACH

LU Wéinst besonnesch schwéieren Aarbechtsbedéngunge war dëse Chantier e bëssen am Retard. Mir si frou, datt d'Aarbechten fir de neie Kollektor an der Waasserleitung an der Miedernacherstrooss elo endlech fäerdeg sinn.

FR Suite à des conditions particulièrement difficiles, le chantier a pris un peu de retard, or nous sommes heureux que les travaux de la construction d'un nouveau collecteur et d'une conduite d'eau potable dans la Rue de Medernach soient enfin terminés.



*Bléck op en Ofschnëtt vum Chantier
Vue d'un tronçon du chantier*



Blindage vum Gruef ("Grabenverbau") fir ee séchert Schaffen ze garantéieren

Blindage lourd en place afin de permettre un travail en sécurité



Ënnerierdesch Reseauen

Réseaux souterrains

PHOTOVOLTAIKINSTALLATIOUN INSTALLATION PHOTOVOLTAÏQUE

LU Am Summer goufen um Dach vun der Fielser Schoul Solarplacken installéiert. Dës Installatioun ass elo a Betrib.

Mat enger Leeschtung vu ronn 30 KW produzéieren si esou eng grouss Partie vun der néideger Stromversuergung fir d'Schoul. Eis Gemeng dréit domat zur Produktioun vun erneierbarer Energien op eisem Territoire bäi.

FR Les panneaux solaires ont été installés sur la toiture de l'école fondamentale pendant l'été. Cette installation est maintenant en service.

Avec une puissance d'environ 30 kWp, une grande partie de l'électricité nécessaire de l'école est produite et la commune contribue ainsi à la production d'énergie renouvelable sur son territoire.



**ERFOLGREICHE TEILNAHME AN WEITERBILDUN-
GEN FÜR DEN KOMMUNALEN NATURSCHUTZ
PARTICIPATION RÉUSSIE À DES FORMATIONS
CONTINUES POUR LA PROTECTION DE LA NATURE
AU NIVEAU COMMUNALE**

DE Über das Jahr hinweg organisierte der Natur- & Geopark Mëllerdall eine Weiterbildungsreihe für das Gemeindepersonal der Mitgliedsgemeinden. Die Themen der einzelnen Kurse orientierten sich am Maßnahmenkatalog des Naturpakts und boten den Mitarbeiter:innen eine praktische Unterstützung bei der Umsetzung der Maßnahmen im Gemeindegebiet. Darüber hinaus wird auch die Teilnahme an externen Schulungen zu Themen wie Natur- und Wasserschutz im Rahmen des Naturpakts positiv bewertet.

Im Februar, vor Beginn der Flugaktivität der Insekten, stand in Beaufort das richtige Befüllen eines Insektenhotels im Mittelpunkt. Solche Nisthilfen können helfen, um verschiedene Insektenarten zu fördern. Man sollte allerdings bei gekauften Insektenhotels aufpassen: viele erfüllen nicht ihren Zweck, da sie mit falschen Materialien gefüllt sind. Wie man eine Wildbienenstille artgerecht baut und mit welchen Materialien sie befüllt werden soll, war der Schwerpunkt der ersten

NaturPakt

Meng Gemeng engagiert sech



Weiterbildungen. Neben geeigneten Materialien muss man auch auf den richtigen Standort achten.

Im März stand die Weiterbildung im Zeichen des Trinkwassers und der Geologie. Die Gemeinden des Natur- & Geoparks sind trinkwasserautark, d.h. dass die Wasserversorgung größtenteils aus gemeindeeigenen Quellen und Bohrungen stammt. Unser Trinkwasser ist eine lebensnotwendige Ressource, die vor allem in Zeiten des Klimawandels geschützt werden muss. In einem theoretischen Teil wurde die Funktionsweise der Trinkwasserversorgung und deren Zusammenhang mit der Geologie erklärt. Während einem praktischen Teil wurde das interkommunale Trinkwassernetz FiLaNo besichtigt. Dabei wurden die notwendigen Erklärungen von der Gemeinde Larochette gegeben.



Im April, noch vor Beginn der Mahd-Saison, standen in Schoos die Feldwege und ihre Raine im Mittelpunkt. Bunte Feldwegränder werden immer seltener. Dies liegt meistens an einer zu frühen Mahd, wodurch sich die typischen Pflanzenarten nicht ausbilden können. Deren Rückgang wird aber auch durch die falsche Mahd-Technik gefördert. Während dieser Weiterbildung wurde gezeigt, wie wichtig eine extensive Bewirtschaftung der Feldwege ist, damit sie auch ihre ökologischen Funktionen erfüllen können.

Im Juni beginnen naturnahe Blumenwiese in ihren schönsten Farben zu blühen. In solchen Flächen wird ein natürliches Wachstum zugelassen. Nichtsdestotrotz benötigen sie eine gewisse Pflege, auch bei der Verwendung von einheimischen und mehrjährigen Wildpflanzen. Manchmal schleichen sich ungewollte Beikräuter in die Blumenmischungen, die die heimische Pflanzenwelt verdrängen. In diesem Kurs lag der Fokus auf der Identifikation und der Entfernung solcher Arten anhand von umweltschonenden Mahd-Techniken.

Im Oktober, mit dem Start der Heckenschnitt-Saison, wurde die Thematik eines ökologischen Heckenschnittes behandelt. Hecken erfüllen vielfältige Funktionen – sowohl aus landwirtschaftlicher als auch aus naturschutzfachlicher Sicht. Immer mehr Hecken befinden sich jedoch in einem schlechten Zustand, da sie falsch geschnitten werden und somit gehen auch ihre ökologischen Funktionen verloren. Hecken sollen nicht zu oft geschnitten werden. Mit der richtigen Schnitttechnik können sie lange erhalten bleiben.

Zum Abschluss der Weiterbildungsreihe, fand im November ein Kurs zur Bekämpfung von Misteln in Streuobstbeständen statt. Streuobstwiesen sind wichtige Elemente unserer Kulturlandschaft, demnach ist ihr Erhalt nicht nur aus naturschutzfachlicher Sicht relevant. Leider werden die Obstbäume, aber auch andere Bäume, zunehmend von Mistel bedroht. Eine saubere Mistelbekämpfung gehört zu einer fachgerechten Baumpflege dazu und trägt dazu bei, die Lebenserwartung eines Baumes zu erhöhen.

FR Tout au long de l'année, le Natur- & Geopark Möllerdall a organisé une série de formations continues pour le personnel communal des

communes membres. Les thèmes des différents cours étaient basés sur le catalogue des mesures du Pacte Nature et offraient aux employés un soutien pratique pour la mise en œuvre des mesures sur le territoire communal. De plus, la participation à des formations externes sur des sujets tels que la protection de la nature et de l'eau est également valorisée dans le cadre du Pacte Nature.

En février, avant le début de l'activité des insectes, l'accent a été mis à Beaufort sur le remplissage correct d'un hôtel à insectes. Ces abris peuvent contribuer à favoriser différentes espèces d'insectes. Il convient toutefois de faire attention aux hôtels à insectes achetés : beaucoup ne remplissent pas leur fonction, car ils sont remplis avec des matériaux inadaptés. La première formation a porté sur la manière de construire correctement un refuge pour abeilles sauvages et sur les matériaux appropriés à utiliser. Outre le choix des matériaux, il est également important de choisir le bon emplacement.

En mars, la formation a porté sur l'eau potable et la géologie. Les communes du Natur- & Geopark Möllerdall sont autonomes en matière d'eau potable, c'est-à-dire que l'approvisionnement provient principalement de sources et de forages communaux. Notre eau potable est une ressource vitale qu'il faut protéger, surtout en période de changement climatique. Dans la partie théorique, le fonctionnement de l'approvisionnement en eau potable et son lien avec la géologie ont été expliqués. Dans la partie pratique, le réseau intercommunal d'eau potable FiLaNo a été visité, avec les explications fournies par la commune de Larochette.

En avril, avant le début de la saison de fauche, l'attention s'est portée à Schoos sur les chemins de campagne et leurs accotements. Des bords colorés deviennent de plus en plus rares. Cela est généralement dû à une fauche trop tôt, empêchant le développement des espèces végétales typiques. Leur déclin est également favorisé par des techniques de fauche incorrectes. Cette formation a montré l'importance d'une gestion extensive des chemins de campagne afin qu'ils puissent remplir leurs fonctions écologiques.

En juin, les prairies fleuries naturelles commencent à fleurir dans leurs plus belles couleurs. Sur ces

surfaces, la croissance naturelle est favorisée. Néanmoins, elles nécessitent un certain entretien, même lorsqu'elles sont composées de plantes sauvages locales et vivaces. Parfois, des mauvaises herbes indésirables s'introduisent dans les mélanges de fleurs, ce qui peut réprimer la flore locale. Cette formation a porté sur l'identification et l'élimination de ces espèces à l'aide de techniques de fauche respectueuses de l'environnement.

En octobre, avec le début de la saison de taille des haies, la question de la taille écologique des haies a été abordée. Les haies remplissent de nombreuses fonctions, tant du point de vue agricole qu'en matière de protection de la nature. Cependant, de plus en plus de haies se trouvent dans un mauvais état, car elles sont mal taillées, ce qui entraîne la perte de leurs fonctions écologiques. Les haies ne doivent pas être taillées trop souvent. Avec la bonne technique, elles peuvent être conservées longtemps.

Pour clore la série de formations, un cours sur la lutte contre le gui dans les vergers a eu lieu en novembre. Les vergers extensifs sont des éléments importants de notre paysage culturel et leur préservation est donc pertinente non seulement du point de vue de la protection de la nature.



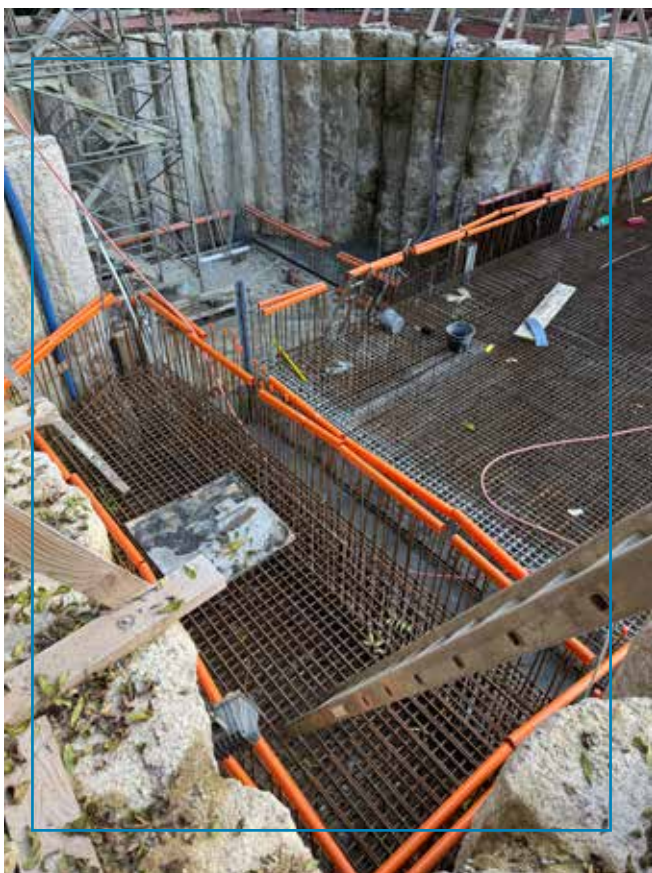
Malheureusement, les arbres fruitiers, mais aussi d'autres arbres, sont de plus en plus menacés par le gui. Une lutte propre contre le gui fait partie d'un entretien arboricole approprié et contribue à augmenter l'espérance de vie des arbres.



REEBASSIN ZU IERENZ BASSIN D'ORAGE À ERNZEN

LU De Chantier fir de Bau vum Reebassin zu Ierenz geet weider mat den Aarbechte fir Verschalung an dem Betonéieren.

Allerdéngs goufen d'Erneierungsarbechten vum Kanalisatiounssystem an de Waasserleitungen an der Fielser Strooss wéinst engem Baustopp duerch d'ITM verzögert. D'Firma huet d'Aarbechtsphasen doropshin ugepasst. Mir sinn zouversichtlech, datt et trotz den Ëmstänn ronderëm d'Aarbechten un de Leitunge keng gréisser Verzögerunge bei der Gesamtdauer vum Chantier gëtt.



Verstärkung vun der Buedemplack virum Betonéieren

Ferrailage du radier avant bétonnage

FR Le chantier de la construction du bassin d'orage à Ernzen avance par les travaux de coffrage et de bétonnage de l'ouvrage. Les travaux du renouvellement des canalisations et de la conduite d'eau dans la rue de Larochette ont cependant pris du retard suite à un arrêt des travaux par l'ITM.

L'entreprise a adapté les phases de travail et nous sommes convaincus que, malgré les circonstances liées aux travaux sur les conduites, la durée totale du chantier ne devrait pas subir de retards importants.





Gemeng Fiels

AVIS AU PUBLIC VENTE DE BOIS DE CHAUFFAGE POUR L'ANNÉE 2026

L'administration communale de Larochette en collaboration avec l'administration de la nature et des forêts informe ses habitants que dorénavant le bois de chauffage issu des forêts communales sera vendu jusqu'à épuisement du stock au prix et aux modalités suivantes :

- Bois de chauffage (hêtre ou chêne) fendu et découpé en bloc d'un mètre :
80 €/ stère **(TVA de 8% non comprise)**
- Petits bois non-façonnés provenant des nettoiemnts de rémanents de coupes :
15 €/ stère **(TVA de 8% non comprise)**

Le bois vendu est frais et ne pourra pas être utilisé avant séchage.

Après concertation avec le préposé forestier, le bois sera à retirer le long d'un chemin carrossable. Le bois est destiné au propre usage et la quantité maximale par ménage est de 5 stères.

Pour plus d'informations veuillez contacter le préposé forestier Monsieur Olivier Molitor
+ 352 621 202 134.

Pour la commande, prière d'utiliser le formulaire ci-dessous et de le renvoyer à l'administration communale. La commande devra se faire pour le **13 février 2026** au plus tard. Le préposé forestier vous contactera afin de convenir de la date et du lieu de retrait.

Formulaire de commande

Nom Prénom	
Adresse	
GSM	

souhaite commander :

___ stère(s)	de bois de chauffage (hêtre ou chêne)
___ stère(s)	de petits bois non-façonnés

Larochette, le _____ Signature : _____

A renvoyer ou à remettre pour au plus tard le **13 février 2026** à l'administration communale de Larochette, 33, chemin J.A. Zinnen, L-7626 Larochette.



Gemeng Fiels



Gemeng Fiels



MATDEELUNG UN D'AWUNNER VERKAF VU BRENNHOLZ FIR D'JOER 2026

D'Fielser Gemengeverwaltung an Zesummenaarbecht mat der Naturverwaltung deelt hiren Awunner mat, datt Brennholz aus de Gemengebëscher zu folgende Präisser a Bedéngungen verkaf gëtt:

- Brennholz (Bichen oder Eechenholz) gerass a geschnidden : 80,00€ / Ster (+ 8% TVA)
- Offäll vun de Krounen : 15,00€ / Ster (+ 8% TVA)

D'Holz, dat verkaaft gëtt, ass frësch an muss nach dréchnen.

No Récksprooch mam Fierschter, kann d'Holz op enger befuerbarer Plaz ofgeholl ginn.

D'Holz ass fir den eegene Bedarf an déi maximal Quantitéit pro Stot sinn 5 Ster.

Fir méi Informatiounen, kontaktéiert w.e.g. de Fierschter Olivier Molitor + 352 621 202 134.

Fir ze bestellen, benotzt w.e.g. de Formulaire a schéckt en eis erëm. D'Bestellung muss bis spéitstens den **13. Februar 2026** gemaach ginn. De Fierschter kontaktéiert lech uschléissend fir den Datum an d'Plaz vum Ofhuelen ze bestëmmen.

Bestellformulaire

Numm Virunumm	
Adresse	
GSM	

bestellen heimat :

___ Ster	Brennholz (Bichen- oder Eechenholz)
___ Ster	Offäll vun de Krounen

Fiels, den _____ Ënnerschrëft : _____

Dëse Formulaire ass fir bis spéitstens den **13. Februar 2026** bei der Gemengeverwaltung (33, Chemin J.A. Zinnen L-7626 Fiels) zréckzeschécken oder ofzeginn.

www.larochette.lu

NEIE SANITÄR AN DER FIELSER SCHOUL BLOC SANITAIRES RDC ÉCOLE

LU Während der Sommervakanz hu mir d'Toiletten um Rez-de-Chaussée an der Fielser Schoul komplett renovéiert. Ersat goufen d'Réier, de Kablage, d'Elektrescht, d'Chappe an d'Plättercher esou wéi d'Toiletten an d'Pissoiren.

FR Pendant les vacances scolaires d'été, nous avons procédé à l'assainissement complet d'un bloc sanitaire à l'école fondamentale. L'assainissement comprenait le renouvellement des conduites, des canalisations, des réseaux d'électricité, des chapes et du carrelage ainsi que des nouvelles installations sanitaires.



EE «SAFETYCADDY MOBILE» FIR MÉI SÉCHERHEET BEI EISE EVENEMENTER UN “SAFETYCADDY MOBILE” POUR RENFORCER LA SÉCURITÉ LORS DE NOS ÉVÉNEMENTS

LU Fir de Confort an de Schutz vun alle Leit ze garantéieren, huet d’Gemeng elo e SafetyCaddy kaaft, e modernen Apparat, deem einfach bei allen Evenementer an eisen ëffentleche Raim agesat ka ginn. De SafetyCaddy gouf entwéckelt, fir eng séier an effizient Reaktioun am Fall vun engem Tëscheffall ze erméiglechen.

Hien kombinéiert Éischt-Hëllef-Mëttel a präventiv Ausrüstung an enger eenzeger mobiler Eenheet. Well hien esou mobil ass, kann hien no bei de Leit installéiert ginn a fir d’Bedierfnesser vun all Evenement ugepasst ginn. Iwwert de Sécherheetsaspekt eraus zielt dëst Gerät och dozou, d’Awunner ze berouegen an eng nach méi berouegend Atmosphär bei eise Versammlungen ze schafen: Mäert, Wanter-Evenementer, lokal Festivitéiten, sportlech oder kulturell Aktivitéiten.

De SafetyCaddy entsprécht vollstänneg dem Wonsch vun der Gemeng, d’Qualitéit vun hiren Evenementer kontinuéierlech ze verbesseren an eng sichtbar präventiv Präsenz ze garantéieren. Duerch d’Aféierung vun dëser neier Ausrüstung bestätegt d’Fielser Gemeng nach eng Kéier hiert Engagement fir eng zougängelech, einfach an effektiv Sécherheet fir eis all.

Ausrüstung:

- Feierläscher
- Feierdecken
- Éischt-Hëllef-Këscht
- Täschenluucht
- Rettungswest
- Feierläscher-Schëld

FR Soucieuse d’assurer le confort et la protection de tous, la commune se dote désormais d’un SafetyCaddy, un dispositif moderne et facilement déployable lors de chaque évènement organisé dans nos espaces publics ouverts. Il est conçu pour apporter une réponse rapide et efficace en cas d’incident.

Il regroupe, en un seul point mobile, du matériel de premiers secours et des équipements préventifs. Grâce à sa mobilité, il peut être installé au plus près du public et s’adapter aux besoins de chaque manifestation. Au-delà de l’aspect sécuritaire, ce dispositif vise également à rassurer les habitants et à créer un environnement encore plus serein lors de nos rassemblements : marchés, animations hivernales, fêtes locales, activités sportives ou culturelles.

Le SafetyCaddy s’inscrit pleinement dans la volonté de la commune d’améliorer en continu la qualité de ses événements et d’assurer une présence préventive visible. En adoptant ce nouvel équipement, la commune réaffirme son engagement pour une sécurité accessible, simple et efficace, au service de tous.

Matériel :

- Extincteurs
- Couverture anti feu
- Trousse de premiers secours
- Megaphone
- Lampe torche
- Gilet
- Panneau extincteur



ADY'S
HYGIENE

X



LAROCHETTE

Gemeng 1163

GRATIS POUBELLEBOTZ AN DER FIELS

Profitéiert vum Service vun der Gemeng: Loosst d'Dreckskëschten nodeems se eidel gemaach goufen einfach dobausse stoen - mir këmmere eis ëm d'Propper maachen!

⚠ Wichteg: d'Poubellë mussen eidel sinn!

AB 2026

05.02 Glas Kiwwelen



07.02 Hausmüll- an d'Bio Kiwwelen



04.04 Hausmüll- an d'Bio Kiwwelen



30.04 Glas Kiwwelen



13.06 Hausmüll- an d'Bio Kiwwelen



23.07 Glas Kiwwelen



08.08 Hausmüll- an d'Bio Kiwwelen



15.10 Glas Kiwwelen



17.10 Hausmüll- an d'Bio Kiwwelen



12.12 Glas- an d'Bio Kiwwelen



VIE COMMUNALE

SERVICE FORESTIER RETTUNGSPUNKTE IM WALD POINTS DE SECOURS EN FORÊT

DE Ein Unfall oder ein medizinischer Notfall kann auch im Wald passieren – sei es bei einem Spaziergang, Radfahren oder bei der Waldarbeit. Doch mitten im Wald ist es oft schwierig, den genauen Standort für die Rettungsdienste zu beschreiben. Genau dafür wurden nun Rettungspunkte in der Gemeinde installiert.

Was sind Rettungspunkte?

Rettungspunkte sind fest definierte Standorte im Wald, die jeweils mit einer eindeutigen Kennnummer versehen sind. Die Kennnummer besteht aus zwei Buchstaben, die gemeindespezifisch sind – zum Beispiel FI für die Gemeinde Fischbach – gefolgt von drei Ziffern, etwa LA-007.

Die Punkte wurden in Zusammenarbeit mit der Naturverwaltung (ANF) und dem CGDIS festgelegt. Sie befinden sich meist an Kreuzungen von Waldwegen, bei Aussichtspunkten oder beim Start von Wanderwegen und dienen als Orientierungspunkte für Feuerwehr, Polizei und Rettungswagen.

Alle Rettungspunkte können auch im Geoportal unter dem Thema Tourismus in der Rubrik Erste Hilfe eingesehen werden.

Wie funktionieren die Rettungspunkte im Notfall?

Wenn Sie im Wald Hilfe benötigen:

1. Bewahren Sie Ruhe und begeben Sie sich – wenn möglich – zu einem Rettungspunkt in der Nähe.
2. Merken oder notieren Sie sich die Nummer auf dem Schild (z. B. LA-007).

3. Rufen Sie den Notruf 112 an.
4. Teilen Sie dem Rettungsdienst die Nummer des Rettungspunkts mit.

So wissen die Rettungskräfte sofort, wo Sie sich befinden, und können gezielt Hilfe schicken.

Auch wenn Sie sich nicht direkt an einem Rettungspunkt befinden, hilft es den Rettungsdiensten, wenn Sie den nächstgelegenen Punkt oder den Weg dorthin beschreiben können.

Sicher unterwegs im Gemeindewald

Achten Sie bei Ihrem nächsten Spaziergang oder Ihrer Radtour einmal bewusst auf diese Schilder – so wissen Sie im Ernstfall welcher Rettungspunkt bei Ihnen in der Nähe ist.

Wir bedanken uns bei allen, die dazu beitragen, unsere Wälder sicher zu gestalten, und wünscht allen Waldbesucherinnen und Waldbesuchern schöne und sichere Stunden in der Natur!

FR Un accident ou une urgence médicale peut également survenir en forêt – lors d'une promenade, d'une sortie à vélo ou de travaux forestiers. Mais en pleine nature, il est souvent difficile de décrire précisément sa position aux services de secours. C'est pour remédier à cela que des points de secours ont été installés dans la commune.

Qu'est-ce qu'un point de secours ?

Les points de secours sont des emplacements définis en forêt, chacun identifié par un numéro unique. Ce numéro se compose de deux lettres propres à la commune – par exemple FI pour la commune de Fischbach – suivies de trois chiffres, comme LA-007.

Les emplacements ont été déterminés en collaboration avec l'Administration de la Nature et des Forêts (ANF) et le CGDIS. Ils se trouvent généralement à des croisements de chemins forestiers, à des points de vue ou au départ de sentiers de randonnée, et servent de repères pour les pompiers, la police et les services d'ambulance.

Tous les points de secours peuvent également être consultés sur le Géoportail, sous le thème Tourisme, rubrique Premier secours.

Comment fonctionnent les points de secours en cas d'urgence ?

Si vous avez besoin d'aide en forêt :

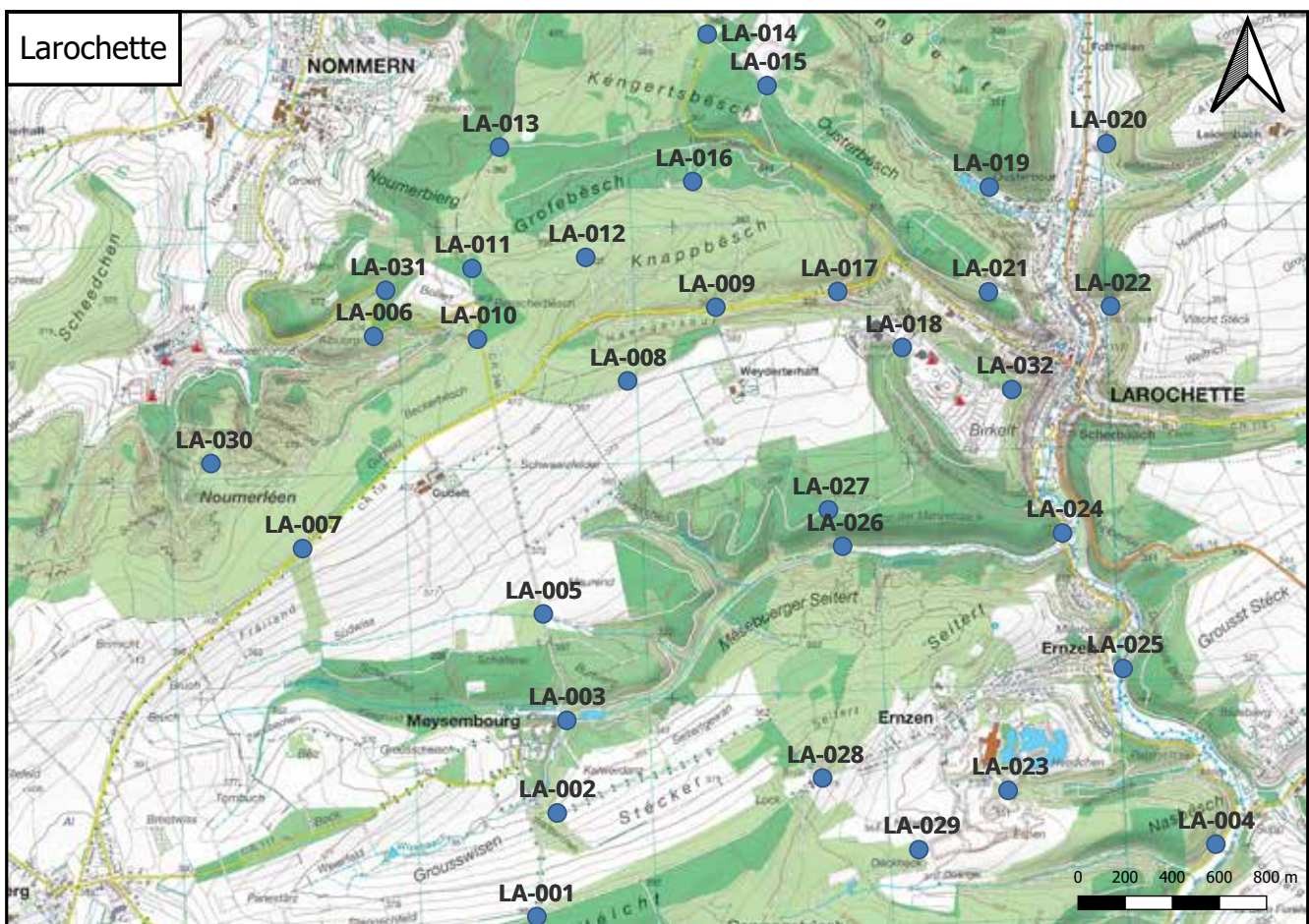
1. Gardez votre calme et rendez-vous – si possible – au point de secours le plus proche.
2. Retenez ou notez le numéro indiqué sur le panneau (p. ex. LA-007).
3. Appelez le numéro d'urgence 112.
4. Communiquez au service de secours le numéro du point de secours.

Les secours savent ainsi immédiatement où vous vous trouvez et peuvent intervenir rapidement. Même si vous ne vous trouvez pas directement à un point de secours, il est utile d'indiquer le plus proche ou d'expliquer comment y accéder.

Se déplacer en toute sécurité dans la forêt communale

Lors de votre prochaine promenade ou sortie à vélo, prêtez attention à ces panneaux : en cas d'urgence, vous saurez quel point de secours se trouve à proximité.

Nous remercions toutes les personnes qui contribuent à rendre nos forêts plus sûres et souhaitons à toutes les visiteuses et tous les visiteurs de la forêt de beaux moments en pleine nature, en toute sécurité !





INFORMATIOWSOWEND DEN 23. OKTOBER AM CENTRE CULTUREL

Am Kader vun der Iddi, beim Fielser Football Terrain een „Sport-a Funktionsgebai“ ze errichten, huet de Schäfferot den 23. Oktober op een Informatiowsowend an de Centre culturel agelueden. An Zesummenaarbecht mat den gap_architects ass den Ufanks-Projet virgestallt ginn. Nach ass näischt Definitives geplangt, mee d'Grondiddi ass di heiten: di nei Gebailechkeet soll een Uert vun der Begéinung, dem Austausch an der Gemeinschaft ginn, dobäi multifunktionell an awer och getrennt benotzbar a selbstverständlech och nohalteg gebaut sinn a sech natierlech och an d'Natur afügen. D'Gebai soll als Erweiterung fir d'Buvette fir de Fussballveräin an och fir d'Freizeitnutzung vun allen Awunner vun der Gemeng déngen. D'Gemengeresponsabel leeë grouse Wäert op Biergerbedeelegung well dat neit Gebai natierlech hire Bedierfnesser Rechnung droe soll. No der Präsentatioun konnten d'Leit hir Froe stellen. Als Ofschluss huet d'Gemeng op ee Patt invitéiert.



JOURNÉES EUROPÉENNES DU PATRIMOINE

Text: Paul Ewen

Larochette a été cette année l'hôte de plusieurs visites guidées durant les Journées européennes du Patrimoine et ceci pour sept différents objets.

Les visites ont portées sur le Manoir Heuardt de Roebé Schramm, la maison du Dr Dasbourg (thème : l'histoire de l'administration et de la politique du bourg de Larochette), les trois réalisations de l'architecte d'Etat Monsieur Charles Arendt à l'occasion de son 200ème anniversaire (l'église St Donat, l'ancienne Mairie et la Croix de Justice), LES châteaux de Meysembourg (oui, deux selon les dernières découvertes archéologiques), ainsi que sur le chateau de Larochette sous forme d'une balade nocturne.

Les visites ont été planifiées et effectuées par Monsieur Ewen Paul, Monsieur Thomas Lutgen, Monsieur Daniel Giorgetti et Monsieur Marc Schoellen, ainsi que par le CML et les guides de l'ORT Mëllerdall pour la Balade nocturne au château.



European Heritage Days

Journées européennes
du patrimoine

EVENEMENTER OP DER BUERG AN DER SAISON 2025

Text: Paul Ewen

Dëss Saison goufen et erëm eng ganz Rei vun Manifestatiounen, Expositionen an Concerten op der Fielser Buerg.

De CML, zesummen mat Kënschtler an verschidden Asbl'en hunn desen faarwegen Programme opgestallt. Et waren desst « Kongscht um Fiels » vum 29.06. bis 13.07. Do goufen Wierker vun ëm déi 30 ausgewielten zäitgenösseschen Kënschtler gewisen.

Mer haten während der Ausstellung och e Concert vun den « HOT CELLO PEPPERS », an zwar de 5. Juli. Dësst ass eng Formatioun vun jonken Cellisten aus dem Conservatoire du Nord ënnert der Leedung vum Raju Vidali.

De 26. Juli haten mer wéi all Joër d'Harmonie de Herleving fir e Concert op Besuch.

Vum 31. August bis den 14. September war dun déi traditionnel Art & Photo-Weeks um Programme (Org. : L'Art-Rochette Bis, zesummen mam CML).

Eng Balade nocturne gouf direkt e puer mol proposéiert zwëschent dem 19. an 28. September, zesummen mat de Guiden vum ORT Mëllerdall.

Déi schons international bekannten Musikerin Jeska Onderwater & Band hunn den 20. September owes e live Concert gespillt.

Zum Schluss vun der Saison, den 30. an 31. Oktober goufen dunn nach eng Inzinéierung proposéiert vun der Groupe Olive de Lux. Sie hunn och fräiwëlleg Statisten mat u Bord geholl an d'Kanner hunn d'Trauliichter geschnëtzt vir desen Event « Le château des frissons ».



DAG VUM BAM 2025 ZU BECH

Photos: Marc Mersch

Den Dag vum Bam ass eng national Ëmweltaktioun, déi besonnesch drop ausgeriicht ass, d'Leit fir d'Wichtigkeet vun de Beem, de Bëscher an déi biologesch Diversitéit ze sensibiliséieren. Et geet also net just ëm eng symbolesch Aktioun, mee ëm reell Naturschutzarbechten, dacks mat Kanner a jonke Leit.

All Joer ginn um Dag vum Bam am Natur- & Geopark Mëllerdall Beem geplanzt, déi symbolesch fir eis Membersgemengen an den Zesammenhalt als Natur- & Geopark Mëllerdall stinn. D'Aktioun fënnt all Joer an enger anerer Membersgemeng statt. Dëst Joer war dat an der Gemeng Bech.

Folgend Gemenge gehéieren zum Natur- & Geopark Mëllerdall: Beefort, Bech, Bäerdref, Konsdref, Iechternach, Fëschbech, Hiefenech, d'Fiels, Noumer, Rouspert-Mompech a Waldbëlleg.



REUNION VUN DE SCHÄFFERÉIT AUS DEN MËLLERDALL-GEMENGEN ZU STEENEM

De Freideg, 31. Oktober, huet den 2. Schäfferotstreff vun de Gemengen aus dem Mëllerdall zu Steenem stattfonnt.

Verschiede Sujete goufen diskutéiert mat Schwéierpunkt Resilienz a Mobilitéit.

Konstruktiven Austausch mat de Kollegen aus de Schäfferéit aus dem Mëllerdall fir eis Region zesummen no vir ze bréngen



D'WIEL VUN DEN ELTEREVERTRIEDER AN DER FIELSER SCHOUL

Den 28. Oktober 2025 huet am Centre culturel an der Fielser d'Wiel vun den Elterevertrieder stattfonnt. D'Elterevertrieder hunn eng wichteg Roll am Liewe vun der Schoul. Si:

- lauschteren op d'Uleies vun den Elteren, déi sech mat Froen oder Iddien un si wenden,
- informéieren déi aner Elteren iwwer Aktivitéiten a Projeten, un deene si deelhuefen,
- treffen sech reegelméisseg mam Comité d'École a schaffen um Plan de réussite scolaire (PRS) mat,
- maachen Virschléi fir d'Organisatioun an de Schoulalldag,
- an organiséieren Manifestatiounen, déi d'Schoul-Gemeinschaft stäerken.

Bei dëser Geleeënheet si véier Kandidaturen bei d'Presidentin vum Schoul-Komitee, der Mme Ana Ribeiro, agaangen – an all véier Persoune goufen och duerch d'Eltere gewielt, déi dëst Joer de Wee an de Centre culturel fonnt hunn.

Gewielt goufen:

- KELLEN Nora
- DE MELO FERNANDES MONTEIRO Neia
- MARTINS Diana
- SCHMIT ép. FORETTE Véronique

Déi véier Dammen iwwerhuelen ee Mandat vun dräi Joer a wäerten an dëser Zäit d'Stëmm vun den Elteren an der Fielser Schoul verrieden.

D'Madamm Martins an d'Madamm Schmit sinn dann och Member an der Schoulkommissioun.



DE MINISTÈRE OP DER VISITE BEIM PROJET ALPHA

Déi national Elterevertrieder, begleet vun der Madamm Francine Vansholst (MENJE), der Madamm Lynn Lagodny (MENJE), dem Här Luc Weis (SCRIPT) an dem Här Alain Reeff (Directeur DIR12) ware fir eng Visite vun de Klassen am Kader vum Projet ALPHA an der Fielser Schoul. Dës Visite huet den 8. Oktober 2025 stattfonnt.



CYCLE 4

De Cycle 4.2 trainéiert fir d'First Lego League.

- D'Kanner aus dem Cycle 4 hu fir Halloween Grujelkürbissen geschnätzt.
- De Cycle 4.2 huet säi Sportsdag am Bësch gemaach an ass zu Fouss vun Haler op Berdrëf getrëppelt.
- Den Dag vun der Canicule (02.07.25) ass de Cycle 4 an de Bësch bei d'Meesebuerger Schlass gengan an huet vum Schied an dem kille Baachwaasser profitéiert.
- De 27. Juni 2025 war d'Liesnuecht vum Cycle 4. D'Kanner hunn an der Jugendherberg giess a geschlof an owes en Theaterstéck opgefouert.
- Mir soen der Gemeng e grouse Merci dat si eis dat erméiglecht hunn.
- Den 13. Juni huet d'Coupe scolaire op de Fielser Stroossen stattfonnt. Mir soen der Elterenvereenegung, den Agents municipaux an der Gemeng e grouse Merci fir hir Hëllef op dem Dag.





FIRST LEGO LEAGUE LUXEMBOURG

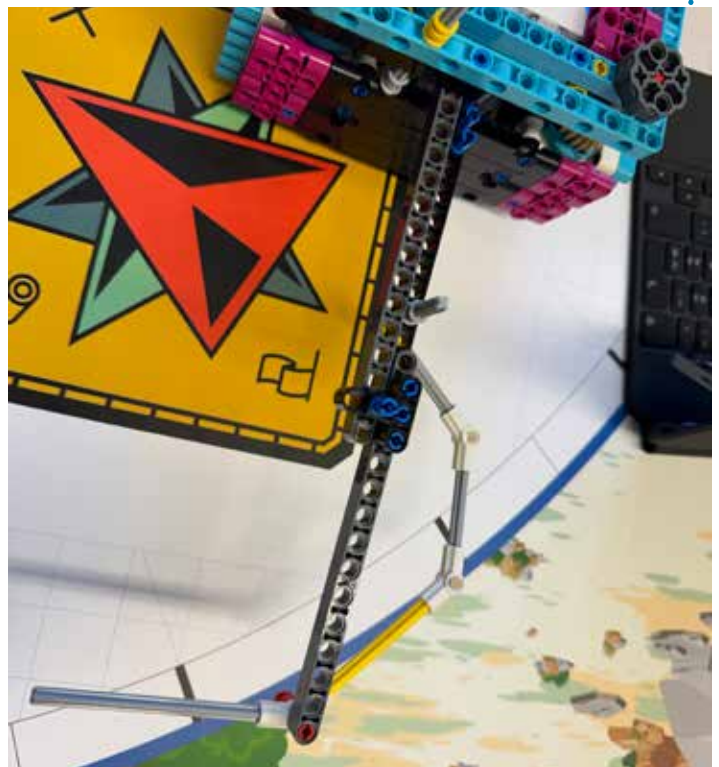
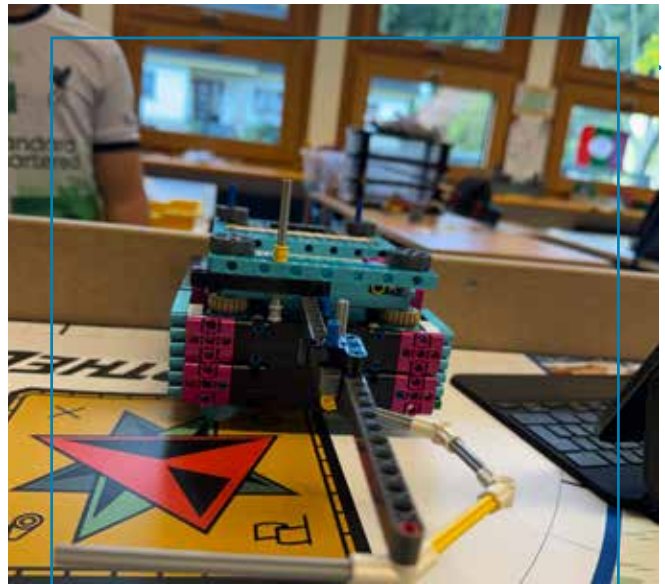
D'FIRST LEGO League Challenge ass eng kompetitiv Aktivitéit fir Schüler tëschent 9 a 16 Joer, déi am Team ee Lego-Roboter bauen a programméieren, fir Missiounen am Robot Game (am Roboterspill) ze léisen. All Joer gëtt eng nei wëssenschaftlech Aufgab (een "Challenge") gestallt, wou d'Schüler hir technesch a wëssenschaftlech Kompetenzen a kritescht a logescht Denken weider entwéckelen. Thema vun dëser Saison ass "UNEARTHED" a behandelt d'Themen Archeologie an alles wat mat dem Buedem ze dinn huet.

D'Competition ëmfasst zwee Haaptdeeler: de Robot Game an d'Presentatioun vum Innovatiounsprojet. Déi nächst Ausgab fënnt vum 24. bis 26. Februar am Forum Geesseknäppchen statt an ass als Qualifikatioun-Competition ze gesinn. Am Ganzen si 96 Teams ugemellt a probéieren sech ënnert déi éischt 25 ze klasséieren, fir duerno kënnen an der nationaler Finall ungetrieden (déi ass op der YEP Foire am Abrëll). Déi bescht 3-5 lëtzebuurger Teams aus der Qualifikatioun-Competition am Februar kënnen an der Belsch géint déi 20 beschte belsch Equippen ungetrieden. Dësen Challenge ass am Mäerz.

D'Schüler an d'Schülerinnen aus dem Cycle 4.2 aus der Fiels huelen dëst Schouljoer mat hirer Joffer, dem Pascale Hoffmann un der Lego-Challenge deel. Säit Ufank vum Schouljoer sinn si schonns fläisseg derbäi, un hirem Projet ze schaffen. Mat hiren 9 Kanner hunn si e staarkt Team, wat souwuel am Programméieren souwéi am Innovatiounsprojet gutt ënnerwee ass.

Fir d'Kanner ze ënnerstëtzen an hinnen déi optimal Bedéngungen ze schafen, huet de Marco do Rego Coelho de Summer iwwe am Gemengenatelier ee groussen Dësch aus Holz gebaut no den Ufuerderunge vun der Competition.

Mir drécken hinne ganz fest d'Daimercher!



SCHLEEFEN MAM PÄERD

Am Fielser Gemengebësch schleefe mer all Joer an där enger oder anerer Parzell d' Holz mam Päerd, wann d' Dimensioun vum Holz dat zouléisst. Dëst Joer hu mer elo an der Parzell 14 „Ousterbësch“ en Douglas-Bestand duerchforst.

De Benoît Mathay huet sech där Saach mat sengem Päerd, dem Gamin, ugeholl. De Gamin ass elo 14 Joer al a weit ongeféier 750-800 kg. Am Prinzip kann e Päerd souvill Gewiicht un Holz zéie wéi et selwer weit, dat heescht an dësem Fall also ongeféier eng $\frac{3}{4}$ Tonn. Dat geet awer nëmme wann d' Konditiounen ideal sinn (et duerf net biergop goen, et duerf net ze vill Ennerwues an Äscht am Bestand dra leien asw). Besser ass et awer d' Päerd net u senger Belaaschtungsgrenz schaffen ze loossen, soss packt et den normalerweis 7 Stonnendag net, an di héich Belaaschtung ass och net gutt fir d' Gelenker.

Firwat schleefe mer mam Päerd? E Päerd ass natierlech vill méi wendeg wéi eng grouss Maschinn. E Päerd ass och vill méi liicht wéi eng Maschinn, an doduerch hu mer manner Buedemverdichtung, doduerch kann d' Päerd vun de Schneisen, déi fir de Schleeftrakter virgesinn a gezeechent sinn, erofgoen well et jo méi no bei de Bam muss fir en unzkrämpen. Punkto Ëmweltschutz mécht e Päerd natierlech souzesoe kee Kaméidi, an et entsti keng Ofgase duerch d' Verbrennen vu fossille Brennstoffer. Wann de Schleefert gutt oppasst, ass d' Gefor fir déi Beem di am Bestand stoe bleiwen, méi niddreg fir beschiedegt ze ginn. En Nodeel fir mam Päerd ze schleefen ass, datt et méi deier gëtt wéi mat der Maschinn. Ma mëttlerweil ginn héich Subsiden ausbezuelt wann ee mam Päerd schleeft fir dat ze kompenséieren. E Päerd packt natierlech nëmme eng begrenzten Déckt vu Beem fir ze schleefen. Ma wa mam Päerd geschleeft gëtt, entsteet och e positiven Androck bei de Leit wa mer am Bësch schaffen an Holz haen.

Moies den 26. September 2025 woren d' Conny Elsen mam Cycle 3.2 an de Mike Wenner matt sengem Cycle 4.1, eis dobäi iwuer d' Schëllere kucke komm. De selwechten Dag wor mëttes och d' Laure Nickels mat sengem Cycle 3.1 an de Claude Bock mam Cycle 4.2 an de Bësch komm.

Den 01. Oktober ass sech de Jeff Wohlfart dunn och matt sengem Cyclen 3.1 déi Aarbecht ukucke komm.

D' Kanner woren hellop begeeschtert fir dem Päerd beim Schaffen nozekucken.



ZUCH VUN DER DEMOKRATIE



Wat bedeit eigentlich "Zuch vun der Demokratie" ?

Ronderem de Weltkannerdäg organiséiert den Zentrum fir politesch Bildung an Zesummenaarbecht mam Kannermusée Plomm, der Chambre des Députés, der CFL an dem Luxtram, den "Zuch vun der Demokratie". Em déi 140 Kanner aus den Cyclen 3 an 4 aus verschiddenen Gemengen hun deen Däg d'Chance fir kënnen mat Députéierten iwwert hier Wësch, Virschléi an Idëen ze diskutéieren. D'Kanner stellen deen Ament och hier liewensgrouss, selwer gebastelten Députéierten vir.



An der Schoul hun déi 2 Klassen Thema "Kannerrechter" behandelt an sech jeweils op ee Recht geenegt, wat fir si dat Wichtigst ass. Doropshinn hun si sech Gedanken gemaach wat d'Politik kéint zu dem Recht verbessern oder änneren. D'Iddie'n goufen festgehalen an op de selwergestalteten Politiker gepecht. Och war et wichtig fir si dass si sech Gedanken driwwer gemeet hun waat SI selwer kéinten punkto Recht an hierem Emfeld maachen kéinten. Ganz vill flott Iddien sin hei entstaanen.

Den Däg vum 21.ten November hun déi 2 Klassen sech mam Bus, Zuch an Tram op de Wee an d'Chamber gemeet. Ennert dem Aarm natierlech hieren Politiker. An der Chamber ukomm, sin d'Klassen opgedeelt gin an kruuten een oder zwee Députéiert zougewisen. Am klengen Grupp, hun d'Kanner dem Députéierten hiert Uleies virgedroen. Zum Schluss huet all Klass sain Politiker virum groussen Grupp virgestallt an sou och d'Méiglechkeet kritt déi aner spannend Iddien ze héieren.





D'Kanner aus dem
Cycle 2.2
hu Virz gemaach.

Oktober 2025

MAISON RELAIS - GRUPPE KIEWERLEKEN (PRÉCOCE UND CYCLE 1)

Zirkusprojekt

Im Rahmen einer Kinderkonferenz haben die Kinder der Gruppe selbst über mögliche Themen abgestimmt – und mit großer Begeisterung den Zirkus gewählt! Dieses Projekt bot viele spannende Möglichkeiten, die Kreativität, Bewegung, Sprache und Fantasie der Kinder aufzugreifen und weiterzuentwickeln.

Die Kinder durften in verschiedene Zirkusrollen schlüpfen – als Akrobaten, Clowns, Zauberer, Tierdompteure oder Artisten – und so ihre eigenen Ideen einbringen. Neben Rollenspielen gab es kreative Bastelangebote, Bewegungsübungen, Musik etc.



Allerhellege Vakanz

In den Ferien haben wir gemeinsam viele spannende Abenteuer erlebt.

Im Wald durften wir auf Entdeckungstour gehen – wir haben bunte Blätter gesammelt, Tiere besucht und kleine Waldschätze gefunden. Die Kinder waren echte Naturforscher!

In der Turnhalle wartete dann unser Zirkusparcours auf uns. Mit viel Mut, Geschick und Spaß balancierten die Kinder über Seile, sprangen durch Reifen und zeigten ihr Können als kleine Artistinnen und Artisten.





MAISON RELAIS CYCLE 1- CYCLE 4 „ZESUMMEN AKTIV“

Im Rahmen des neuen Projektes „Zesammen aktiv“ bieten wir den Kindern vielfältige Bewegungs- und Erlebnismöglichkeiten. So findet aktuell auch eine Kooperation mit der Maison relais Angelsberg/Schoos statt, innerhalb derer wir u.a. dienstags im Wechsel der verschiedenen Altersgruppen (von Cycle1 bis Cycle 4) die Sporthalle Filano nutzen. Die Kinder dürfen selbst mitentscheiden, welche Sportart über ein paar Wochen erfolgt und sich bei Interesse anmelden.



BEWEEG DECH KOMMISSIOUN- PETANQUE TOURNOI

De 27. September huet d'Beweeg-Dech-Kommissioun an der Fiels hiert Pétanques-Tournéier organiséiert. Bei flottem Wieder an enger gemittlecher Ambiance hunn d'Ekkippen sech spannend Dueller geliwwert an hiert Geschéck gewisen. Et goufe vill laachend Gesiichter, knapp Partien an natierlech och e bësse Konkurrenzgefill – alles an allem en erfollegräichen a sportlechen Nomëtteg, deen d'Leit aus der Regioun op eng schéin Aart a Weis zesummebruecht huet.



RENTNERFEIER DEN 13. NOVEMBER AM CENTRE CULTUREL

Fotoen: Carolien Ruggenberg

D'Rentnerfeier an der Fiels fir d'Matbierger aus der Gemeng iwwer 65 Joer war och d'ëst Joer e grouse Succès. Et war eng wonnerbar Stëmmung, et gouf vill ge-laacht - an nach méi gedantzt! Fir déi richteg Musek an eng super Atmosphär huet de Rol Girres gesuert, deen och aus der Band "Trei Sei" bekannt ass.

Ee besonnesche Merci geet un d'Jugendlecher aus der Maison des Jeunes, déi mat vill Engagement an Energie beim Service gehollef hunn. Dank hinnen ass alles flott a professionell iwwer d'Bün gaangen.

D'Organisatioun vun der Soirée louch bei der Kommissioun vum Zesummeliewen, déi fir en härezechen an usprochsvolle Programm gesuert huet. Eng flott Feier, déi nach laang an Erënnerung bleift!





ROBERT KUZWELA PARVERBAND FIELS - PAR MËLLERDALL ST MICHEL 2004-2024

21 Joer laang war de Robert Kuzwela Mulanda, oder wéi mir hien all genannt hunn, de Père Robert, Paschtouer hei bei eis. Am Ufank am Parverband Fiels a elo an der haiteger Par Mëllerdall St Michel. An deene Joren ass vill geschitt a jiddereen huet hien op seng Aart a Weis kënne geléiert an erlieft. Hei e puer vu senge Charakterzich, déi mir an dësen 21 Joer kennen a schätze geléiert hunn. Hie war oppe fir aner Mënschen, hëllefsbereet, frëndlech, tolerant, empathesch, gentil, flexibel a ganz sproochebegaabt, konnt awer och kamëss-(exigent) a stuer sinn. Hien hat awer och nach vill aner Charakterzich, déi mir hei net all wëllen opzielen.

Fir eis Par war hien ee Priedeger, Brécke-Bauer, een Evangelium-Erklärer, een Nolauschterer, ee gudde Begleeder, ee Kranke-Besicher, een Opmonterer, ee Chauffeur an och een deen ni vergiess huet deene Leit Merci ze soen, déi hien a senger Aarbecht ënnerstëtzt hunn.

Vun hei aus wëlle mir als Par Mëllerdall St Michel, him nach eng Kéier Merci soen, fir déi vill Joren, déi hie bei eis als Paschtouer gewierkt huet. Vun elo un ass hien erëm a sengem Heemechtsland, dem Kongo, wou hie Couren an der ethescher Philosophie op der Universitéit zu Kinshasa gött.



90 JOER VUN DER MME MARIE ANNE FLAMMANG

90 Joer ass "d'Flammangs Maria" den 8. September ginn. Eigentlech wollt si dat guer net grouss feieren, mee huet et sech dann dach awer anescht iwverluet. Si kuckt op ee laangt a räicht Liewen zeréck, dat awer och ganz schwéier Zäiten hat. Trotzdeem huet si ni hiren Liewensmutt an hir gutt Laun verluer.

Si huet hiren Haushalt och mat Joer 90 am Grëff an ass bei alle Fester wéi der Kiermes oder dem Rentnerfest an der Fiels derbäi.

Hiren 90. Gebuertsdag huet d'Mme Flammang mat hirer Famill a Verrieder aus dem Schäfferot an der Fiels gefeiert. Eng ganz besonnesch Freed huet hir bereet, wéi de Buergermeeschter, hiren Enkel, si mat engem schéine Blummebouquet iwverrascht huet.



LA NUIT DU SPORT 2025 À LAROCLETTE

Le 14 juin, la Commission des Sports de Larochette, en collaboration avec les clubs locaux, a organisé la Nuit du Sport 2025, proposant de nombreuses activités pour tous. L'événement a rassemblé habitants, touristes et clubs locaux dans une ambiance sportive et conviviale.



#BAMCHALLENGE 2025

D'Gemeng Fiels huet mat vill Begeeschterung d'Bam-Challenge ugeholl an domat e kloert Zeeche fir eng méi gréng an nohalteg Zukunft gesat. Beim Challenge geet et dorëms, bannent 72 Stonnen nom Erhale vun enger Nominatioun ee Bam ze planzen an d'Aktioun duerno un déi nächst Persoun, Veräin oder Gemeng weiderzeginn.

Mat eiser motivéierter Equipe vun de Gemengenaarbechter hu mir een Äppelbam virun d'Gemeng an de Gaart gesat. Eise Buergermeeschter huet dunn d'Gemeng Fëschbech, d'Gemeng Waldbëlleg an d'Frënn vun de Fielser Pompjeeën als nächst erausgefuerdert, fir och si zu enger Planzaktioun z'animéieren.

Mat dëser symbolescher, awer wichteger Aktioun wëlle mir e kloert Engagement fir de Klimaschutz weisen an aner Gemenge motivéieren, hire Bäitrag zu enger lieweger an nohalteger Ëmwelt ze leeschten.

Mir soe vun Häerze Merci un all déi, déi mat ugepaakt hunn!



VIE ASSOCIATIVE

ÄR VERÄINER

Tous les textes et les photos sont publiés sous la responsabilité des associations respectives

AMIS DE LA FLEUR FIELS-IERNZEN

100 JOER AMIS DE LA FLEUR FIELS/IERNZEN ASBL

De Comité vun den Amis de la Fleur Fiels/Iernzen asbl hat d'Gemeng agelueden, fir zesumme mat hinnen den 10. November um Dag vum Bam hiren 100. Anniversaire mat enger Wanterlann-Uplanzung ofzeschléissen. D'Lann huet eng Éiereplaz am Haff vun der Gemeng kritt. Am Steen vun Gilsdrëf, geliwwert vun der Carrière Feidt vun Iernzen, steet d'Schrëft "Amis de la Fleur Fiels/Ernzen asbl 1925-2025" ze liesen. Déi ganz Feier ass bei engem gudden Patt a Schnittercher, offréiert vun den Amis de la Fleur, op en Enn gang.



HIERSCHTBLUMMEN-MAART AN DER FIELS DEN 18. OKTOBER

D'Amis de la Fleur Fiels/Iernzen hunn och d'ës Joer nees hiren traditionellen Hierschtblumme-Maart organiséiert. Vill Leit hunn d'Méiglechkeet genotzt, sech mat frësche Planzen a Blumme fir d'Hierschtzäit anzedecken. An enger frëndlecher Atmosphär konnt een sech mat de Membere vum Veräin austauschen, Tipps fir d'Gaardepfléeg kréien a bei Gegrilltem oder Kaffi a Kuch e puer flott Momenter verbréngen.

E grouse Merci un all déi, déi dobäi waren an eise Blumme-Maart erëm zu engem schéinen Erfolleg gemaach hunn!



TRADITIONNELLT HIERKEFEST

Am November huet de Comité vun den Amis de la Fleur Fiels/lernzen asbl hir Memberen op dat traditionellt Hierkefest invitéiert. Als 2. Menu goufen et Kniddele mat Speck an Äppelkompott. Eng Taass an ee Stéck Äppeltaart huet als Dessert net gefeelt. Eis Tombola war am Nu fort. Mir invitéieren lech schonns op dat nächst Hierkefest am Joer 2026.



KLEESCHEN



ÄPPELVIZ MAACHEN AN DER FIELS

Den 16. November hunn d'Schoulkanner am Haff vum Centre culturel zesumme mat hirem Léierpersonal, Elteren aus dem Cycle 2.1, Kommitteesmembere vun der Elterevereenegung APEEFL an natierlech och mat der Hëllef vun de Gemengenaarbechter Äppelviz gemaach. Wéi all Joer huet de Jos Schanen seng Äppelpress a säi Bäistand an den Asaz vun de Kanner gestallt. D'Äppel hunn si dëst Joer net selwer kënne plécke mä goufen zu Bettenduerf beim Uebst-Bauer Anthony Sauber akaaft.

Dat huet d'Freed awer net gedämpft: mat vill Elan goufen d'Äppel gewäsch, geschnidden a gepresst, an d'Kanner hu geléiert, wéi aus hinnen e frëschen, natierleche Viz entsteet. Zum Ofschloss gouf et eng kleng Degustatioun – e schéinen a léierräiche Moie fir Grouss a Kleng! Den Dag drop ass dann de frëschen an ofgekachte Viz an der Schoul verkaaft ginn. Den Erléis ass fir de Schoulausflug vum Cycle 2.2 geduecht.

FÊTE DU VIZ
A l'école primaire de Larochette
17-10-2025
14h00 - 17h00

Possibilité de commander en ligne jusqu'au 16-10 par gsm au 661 121 660
Mme Martins JESSICA

Viz frais
 1,5 L
 4€
 5+1 gratuit
 20€

Viz stérilisé
 1 L 3,5€
 5+1 gratuit
 17,5€
 Vidange 2,5€

APEEFL
 Le bénéfice serait au profit du voyage scolaire du cycle 2.2







BBC ARANTIA LAROCLETTE - FONDÉ EN 1964



Vu lénks no riets: Karolis Abramavicius (Coach), Lars Bosdijk, Walter Williams, Vic Heuschling, Edson de Sousa Silva, Alex Senchenko, Kevon Godwin, Alan Genoud, Dylan Rocha Pires, Derek Wilson, Noé Tibold, Jonas Levickas, João Osorio (Assistant Coach)

Net op der Foto: Tyrell Sturdivant

LU D'Häre vum BBC Arantia si ganz staark an d'Saison gestart a stinn no 9 Matcher mat enger Bilanz vu 7-2 op der 2. Plaz an der Enovos League (Stand Mëtt November).

Donieft hunn si sech och eng Plaz an der Halleffinal vun der Coupe du Luxembourg geséichert wou d'Halleffinall am Januar an d'Final am Februar an der Coque gespillt ginn. Affaire à suivre!

Wien Loscht huet, spannend Matcher an enger flotter Ambiance ze erliewen, ass häerzlech invitéiert samschdes owes bis an de Centre Sportif FILANO laanschtzecommen. De Kalenner vun eise Matcher fannt dir op eise soziale Medien.

Nieft eiser Härenequipe si mir och mat villen aneren Equipen am Championnat vun der FLBB vertraueden. An deene jéngste Kategorien (ënner 12 Joer) freeë mir eis och ëmmer, nei Kanner um Training ze begrëssen.

Hei e puer Zuelen iwwert eise Veräin an déi nei Saison:

- 3 Härenequippen
- 10 Jugendequippen (12-22 Joer)
- 6 Poussinsequippen (ënner 12 Joer)
- Méi wéi 250 Lizenzéierter

L'équipe hommes du BBC Arantia a démarré la saison en force et occupe, après 9 matchs et un bilan de 7-2, la 2^e place de l'Enovos League (situation mi-novembre).

Elle s'est également qualifiée pour les demi-finales de la Coupe de Luxembourg, qui se joueront en janvier, tandis que la finale aura lieu en février à la Coque. Affaire à suivre!

Toutes celles et ceux qui souhaitent vivre des matchs intéressants et dans une bonne ambiance sont cordialement invités à venir au Centre Sportif FILANO les samedis soir. Vous trouverez le calendrier de nos rencontres sur nos réseaux sociaux.

En plus de notre équipe première masculine, nous sommes représentés dans le championnat de la FLBB avec de nombreuses autres équipes. Dans les plus jeunes catégories (moins de 12 ans), nous nous réjouissons également d'accueillir de nouveaux enfants lors des entraînements.

Voici quelques chiffres concernant notre club pour la nouvelle saison :

- 3 équipes seniors masculines
- 10 équipes de jeunes (12-21 ans)
- 6 équipes poussins (moins de 12 ans)
- Plus de 250 licenciés



Espoirs



Cadettes



Cadets



Filles-Scolaires





Scolaires



Fillettes & Poussines



Minis



Poussins



Prépoussins



Butzebasket



Centro Redentor de Luxembourg
As.b.l. reconnue d'utilité publique

CENTRE REDENTOR LUXEMBOURG A.S.B.L.

JUILLET 2025 : RENCONTRE DES JEUNES

Pour cette année, les jeunes membres du RC ont décidé d'entamer une randonnée en date du 5 juillet. Le temps étant propice à cette sortie en plein air, le but était de permettre aux participants de se connecter à la nature et d'en tirer les plus gros bienfaits. Il en a résulté une belle après-midi en toute simplicité, avec de la bonne humeur et beaucoup de rires au rendez-vous.



OCTOBRE 2025 - EXPOSITION D'ART

Le samedi 25 octobre a eu lieu l'exposition d'Art de notre compagnon dévoué Monsieur Dias Manuel. Un artiste aux multiples facettes présentant en majeure partie des portraits de personnages célèbres ou non, effectués au crayon.

L'après-midi fut un beau moment de convivialité, de partage et de curiosité artistique. Monsieur Dias a pu s'exprimer lors et faire part de sa passion lors d'un petit discours agrémenté par quelques chaudes paroles de notre présidente Rosa Rocha afin de féliciter Monsieur Dias pour son travail exceptionnel.





CERCLE PÉDESTRELAROCLETTE

DRÄIKINNEKSWANDERUNG, DE 4. JANUAR



GENERALVERSAMMLUNG, DE 7. FEBRUAR



IVV WANDERUNG, DE 27. ABRÉLL

1264 Wanderer sinn deen Dag op deene schéine Strecken vu 5, 10, 21, 30 an 42 km ronderëm d'Fiels gewandert.



PW CODEWIESEL

All 3 Méint ginn d'Coden op eisem permanente Wanderwee gewiesselt.



FLMP - WANDERSUMMER: GEFÉIERT WANDERUNGEN



SOURBRODT AN DER BELSCH

En Deel vun eise Memberen huet deel geholl un enger IVV- Wanderung duerch d'Hohes Venn an dono e puer gemittlech Stonnen zu Monschau verbruecht.



VV WANDERUNG, DEN 12. OKTOBER

719 Wanderer waren op de Strecken vu 5, 10 a 15 km ënnerwee



MERCY-IESSEN AM RESTAURANT OP DER GARE II ZU MIEDERNACH

Fir d'Memberen an d'Helfer, déi eng Hand mat ugepackt hunn bei eisen Veranstaltungen.



SAVE THE DATES

IVV WANDERUNGEN 2026
26. ABRÉLL MAT KANNERWAN-
DERUNG A MAM FLUMPI
30. AUGUST



KRËPPERCHERSWEE

an der **Fiels/Larochette**

vum **14.12.2025 - 06.01.2026**

iwer 40 ausgestellte Krëppercher aus der ganzer Welt

Dëse Wee vun ca 5 km kann all Dag getrëppelt ginn op eege Verantwortung

Départ: Touristoffice 25, chemin J-A Zinnen
7626 Larochette



geféiert Wanderung

Sonnes, de 14.12.2025 14:30

départ: Touristoffice

dono offrëiert de Veräin e Patt am Centre culturel



Genehmigungsnummer: FLMP GW086/2025 Startgeld 1,50€
Infos: GSM 00352 691 382791

Fraen hëllef Fraen

croix-rouge
luxembourgeoise
Mënschen hëllef

15. SECOND-HAND MAART fir Kannerkleeder a Spillsaachen



Second-Hand Verkaf
vu Baby- a Kannersaachen

Vente d'objets d'occasion
pour bébés et enfants

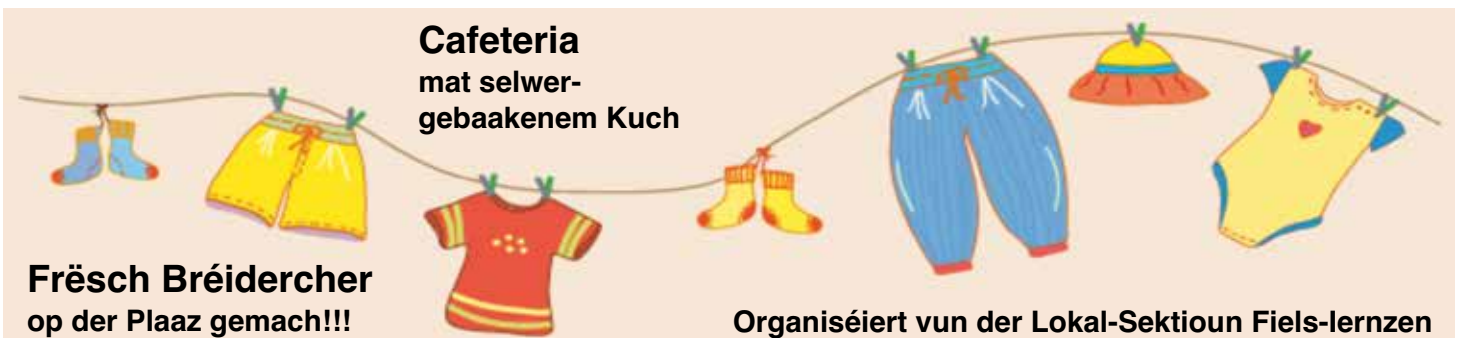
Venda de objetos e roupas de
crianças em 2e mão

Sale of second-hand baby and children's
clothes



CENTRE CULTUREL an der FIELS (LAROCHETTE)
e Freideg, de 27. Februar 2026 vun 19 bis 21 Auer an
e Samschdeg, den 28. Februar 2026 vun 9 bis 12 Auer

Kommt lanscht: Fir lessen a Gedrénks as beschens gesuert.



Cafeteria
mat selwer-
gebaakenem Kuch

Frësch Bréidercher
op der Plaaz gemach!!!

Organiséiert vun der Lokal-Sektioun Fiels-Iernzen

Réservéiert Ären Dësch

(10 € een Dësch – 130 x 80 cm, 18 € zwee Dëscher – 3 = 24 € – 4 = 30 €)

Umeldung bis den 23. Februar 2026 iwwert den ☎ 691-90 18 42

FIELSER MUSEK ZESUMMEN MAT DEN FRËNN VUN DE FIELSER POMPJEEËN

Wéi all Joer hunn d'Fielser Musek an d'Frënn vun de Fielser Pompjeeën och dëst Joer rëm zesummen d'Quetschefest organiséiert. Den 11. an 12. Oktober gouf et op der Bleech vill Selwergemaachnes: Quetschekraut, Quidde Gebeess, Berliner, Taarten an natierlech frësche Viz.

D'Fest bedeit fir béid Veräiner net nëmmen Aarbecht wärend dem Weekend selwer – och am Virfeld gëtt fläisseg geschafft: Quetschegebeess kachen, Äppel rafen an d'Zelter opriichten. Belount goufen si och dëst Joer mat herrlechem Wieder a villen zefriddene Gäscht.





QUIZOWEND VUN DER FIELSER MUSEK - 10. JANUAR 2026

D'Fielser Musek luet den 10. Januar 2026 ganz häerzlech op hiren traditionelle Quizowend an de Centre culturel an. Een Team kann aus bis max. 6 Persoune bestoen (et däerfen der och manner sinn). Umeldunge gi bis den 2. Januar iwwert eng privat Norricht op der Facebook-Säit vun der Fielser Musek entgéintgehol. Wéi all Joer soll och eng Nummer fir all Team ugemellt ginn - a wie wëll, kann och direkt uginn, ob hie vegetaresch oder vegan iesse wëll. De Präis pro Persoun läit bei 20 €; doranner abegraff sinn d'Participatioun um Quiz an eng waarm Moolzecht.

D'Diere maachen um 19:00 Auer op, an d'Quiz geet um 19:30 Auer lass.

Kommt laansch a genéisst ee gesellegen Owend mat Frënn, Bekannten an natierlech och mat dem Gewënner-Team! Wee weess - vläicht féiert Dir dëst Joer dat beschten Team?



L'ART-ROCHETTE asbl

Photo & Artweeks 2025

Mir haten 2025 vum CML-Centre des Monuments de Luxembourg (si sinn déi, déi d'Fielser Buerg an och aner Monumenter am Land geréieren) just nëmmen eng Ausstellung accordéiert kritt.

Aus dëser Nout eraus hu mir Fotografen a Sculpteuren op der Fielser Buerg matenee vermëscht an et koum ee ganz gelongene Cocktail eraus, d'Wënzer op der Musel géife soen et wier ee Grand Cru gewiescht.

Eis Ausstellung war vum 31. August bis de 14. September. Um Vernissage konnt eis Präsidentin d'Laurence Anciaux iwwer 250 konschtbegeeschtert Leit begréissen, nieft den 22 Fotografen an 11 Sculpteuren, déi d'Buerg mat hire Fotoen a Konschtwierker geféllt haten. Als Verriederin vun der Fielser Gemeng huet d'Schäffin Teresa Marques dem Organisateur an den participéierten Fotografen a Kënschtler felicitéiert fir déi gelongen Expo.

Et haten iwwert déi 2 Woche vill konschtbegeeschtert Leit de Wee op d'Fielser Buerg fonnt. Déi zwee Sonndeger, de 7. a 14. September war eppes méi lass op der Buerg. Den éischte Sonndeg huet d'Fashion-Kënschtlerin Lucilla mat hire Manequiën hier selwer kreéiert Kleeder gewisen an datt ganzt war vum DJ Edgar musikalesch begleet ginn. De 14. September, dem Closing vun eiser Expo, hate mir zwee Musiker aus dem Loutrengen, La Schlapp Sauvage, engagéiert a si woussten de Publikum mat hire Musik an Texter ze begeeschteren.

Elo bleift eis als Organisateur just d'Hoffnung, date mir d'nächst Joer den Accord kréien, erëm d'Fielser Buerg mat Fotoen a Konscht dierfen ze féllen.



LE LIEN DU COEUR

ENSEMBLE POUR L'ÉDUCATION AU TOGO

L'Association Lien du Cœur tient à exprimer sa profonde gratitude envers les communes et les donateurs qui nous ont soutenus cette année dans notre mission humanitaire au Togo.

Grâce à votre générosité, nous avons pu construire une école dans le village de GBANTCHAL, situé au nord du pays. Cette école, capable d'accueillir jusqu'à 300 enfants, offre désormais un cadre d'apprentissage digne et sécurisé à des enfants qui en avaient grandement besoin.

Mais votre soutien ne s'est pas arrêté là : les dons de matériel scolaire (tables, chaises, tableaux, etc.) que vous nous avez offerts ont permis de meubler entièrement cette nouvelle école, ainsi que plusieurs établissements scolaires environnants. Ce geste a eu un impact concret et durable sur l'éducation locale.

Au-delà de l'éducation, ce chantier a également permis de soutenir l'économie locale, en faisant

appel à la main-d'œuvre du village et des environs, offrant ainsi un emploi ponctuel à plusieurs habitants.

Votre engagement solidaire est un exemple inspirant de coopération entre territoires, et nous sommes honorés de pouvoir compter sur vous pour faire vivre les valeurs de partage, d'humanité et d'espoir. Merci de tout cœur.



CGDIS

FEUERWEHR FELS AM WAGRAM (ÖSTERREICH) ZU BESUCH BEI DER FEUERWEHR IN FELS (LUXEMBURG)

Eine Delegation der Freiwilligen Feuerwehr Fels am Wagram (Niederösterreich) unternahm am Wochenende des 17. bis 19. Oktober einen Freundschaftsbesuch zu ihrer Partnerfeuerwehr in Fels, Luxemburg.

Bei dem Treffen standen Vorführungen der Fahrzeug- und Geräteausstattung, ein reger Erfahrungsaustausch über Struktur und Aufgaben, Einsatztaktiken, Ausbildungsmethoden und die Herausforderungen des Feuerwehralltags in den beiden Ländern auf dem Programm. Größter Unterschied zu der österreichischen Freiwilligen Feuerwehr ist, dass der luxemburgische „Corps Grand-Ducal Incendie & Secours“ (CGDIS) die Bereiche Rettungsdienst, Feuerwehr, Zivilschutz und technische Hilfe unter einem Dach vereint. Der Besuch endete mit einem gemütlichen kameradschaftlichen Beisammensein, bei dem die gute Freundschaft und die gemeinsame Leidenschaft für den Feuerwehrdienst im Mittelpunkt standen.

Beide Wehren betonten den hohen Wert der neuentfachten Partnerschaft, Freundschaft und Unterstützung zwischen den beiden Wehren. Eine Einladung zum Gegenbesuch in Österreich ist bereits ausgesprochen worden.



FRËNN VUN DE FIELSER POMPJEEËN



JUGENDPOMPPJEEËN FIELS





PROJETO CORAÇÃO SOLIDÁRIO A.S.B.L.

Durant l'année 2025, vos dons nous ont permis de réaliser plusieurs actions et nous vous en remercions de tout cœur ; nous espérons que vous continuerez à nous apporter votre soutien.

En début d'année, nous avons donné de la nourriture à un refuge pour animaux au Portugal, et aidé à la rénovation d'une école au Ghana. Nous avons également fourni du petit matériel à un hôpital.

En collaboration avec l'association Espoir fait Vivre en France, nous avons acheté du carrelage pour aider à la construction d'un orphelinat en République Démocratique du Congo.

À la suite des inondations au Cap-Vert et des incendies au Portugal, nous avons fourni des produits de première nécessité et aidé des personnes qui avaient tout perdu.

Enfin, nous venons d'offrir des séances de physiothérapie à une jeune fille qui souffre d'une maladie rare.

Toutes ces petites actions qui font grand bien à ceux qui les reçoivent ne sont possibles que grâce à la solidarité de nos donateurs. Encore une fois, un immense merci au nom du comité de direction de notre association.



RUPENSIA LUSITANOS

BILAN DE LA DERNIÈRE SAISON

L'AS Rupensia Lusitanos Larochette a vécu une saison sportive particulièrement exigeante en 2^{ème} division en tant que vice-champion avec 57 points. Avec 17 victoires, 6 matches nuls et 3 défaites, l'équipe a rencontré de nombreux défis, tout en montrant une belle persévérance tout au long du championnat. Un élément très positif est le développement du secteur jeunesse : de nouvelles équipes Scolaires, Cadets et Juniors ont été créées pour préparer l'avenir du football à Larochette. Le club a également participé à la Coupe de Luxembourg, accumulant une expérience importante. Rupensia Lusitanos demeure ainsi un acteur sportif essentiel de notre commune.





SIGMA VI - TACTICAL TRAINING

An eisem Veräin übe mir taktesch Terrain- a Haiserkämpf. Et kann ee soen, dat mir haaptsächlech en Airsoft- a Taktik-Gaming-Team sinn. Anescht gesot, et geet ëm sportlech/spilleresch taktesch Übungen. Mir treffen eis all Mount esou dacks wéi méiglech, fir eis Taktiken ze verbessern oder einfach mat aneren ze spillen.

Esou ware mir och 2025 gutt vertrueden an, a ronderëm der Gemeng Fiels. Mir sinn ëmmer rëm frou, wa mir hëllefen oder ënnerstëtzen kënnen.

De 27. an 28. Mee hu mir un der Marche internationale de Diekirch deelgeholl – mir sinn zesummen als Club samschdes a sonndes jeeweils 2x20 km gaangen. Och um Nationalfeierdag 2025 ware mir an der Fiels präsent; nodeems de Cortège an d'Te Deum ofgeschloss waren, hunn eis Memberen de Gebuertsdag vum eisem Groussherzog am Centre culturel zesumme mat de Fielser Leit gefeiert – gutt lessen a super Stëmmung inklusiv.

Op eisem Terrain an der Gemeng Fiels hu mir dëst Joer vill dobaussen trainéiert an eis Taktike verfeinert. Och den „Haiserkampf“ gouf geüübt – an do ass di éischt a wichtigst Reegel kloer: ee Schutzbrëll ass obligatoresch! Am August si mir an d'Tschechesch Republik an d'Géigend vu Prag gereest, wou ee grousst Airsoft-Evenement stattfonnt huet, d'„Borderwars Milsim“, mat Participanten aus 30 Länner – an och fir erauszefannen, ob sech eise villen Training ausbezuelt huet. Zousätzlech si mir zënter 7 Joer all Joer um Kürbisfest zu Biereng mat dobäi.





SITL - SYNDICAT D'INITIATIVE ET DE TOURISME DE LAROCLETTE

ASSEMBLÉE GÉNÉRALE 2025

Et ass elo bal e Joer hier, dat sech de Kommittee vum Fielser SITL-Syndicat d'Initiative et de Tourisme erneiert huet.

De laangjäregge Präsident, Georges Ginter, huet demissionéiert an enger neier Ekipp d'Veutraue geschenkt. Et huet sech allerhand ënnert der neier Präsidentin, dem Teresa Marques geännert. Hat wollt eppes Neies, eppes Aneres an dat ass him gelongen. Net jidderengem huet dat gefall an awer si mir All op de Wee vum Teresa mat gaang.

Op Pappendag war et Traditioun, eng Marche Gourmande ze organiséieren, dem Teresa seng Iddi war et eppes Neies aus ze probéieren, nom Slogan, Neie SITL, Neit Konzept.

Zesumme mat sengem Kommittee ass him datt gelongen, d'neit Konzept war eng Marche dégustative. Mir hu Sponsore gesicht, déi op 11 km hier Produiten de Wanderer ze schmaache ginn hunn, eppes Klenges ze drénken, eppes Klenges ze frupsen. Den Haaptplat ass et nom Marsch an der Kleederfabrick z'iesse ginn. D'Leit ëm d'Reilandermillen hate 5 Entréeën, 5 Haaptplatten a 5 Desserten zerwéiert an deenen iwwer 150 Wanderer huet et richtig gutt geschmaacht.

Et war vill Äarbecht fir déi kleng Ekipp vum SITL, mee zesummen hu mir de Challenge gepackt, mat denen engem oder aneren Benevollen dobäi huet alles tipp top geklappt, mat der Zouso, d'nächst Joer erëm wëllen dobäi ze sinn.

Vu que datt mir een dynamesche Kommittee sinn, wëlle mir et net bei deenen 150 Wanderer loossen, mir hunn d'Iddi op 400 Wanderer ze kommen, Ideeën déi mir net eleng kënnen verwierklechen, eis schwieft do eng Zesummenaarbecht mat der Gemeng an aner Associatiounen aus der Fiels vir, mat guddem Wëllen, mat vill Engagement, a mam néidege Budget kënt eis Iddi Wierklechkeet ginn.





VC - FILANO

LU Den 14. September huet de V.C. Filano seng alljärelech MTB "Randonnée Roger Wirtz" an der Sportshal Filano organiséiert.

Bei angeneemen Hierschttemperaturen, konnt jiddwereen a sengem Rhythmus déi 7 Parcoursen attackéieren. Wärend den 20^{er} Tour éischer vu Famillje gefuer gouf, huet de 67 Kilometer Tour déi méi sportlech Participanten ugesprach. Och e méi schnellen a manner techneschen Parcours gouf d'Gravelbiker ugebueden. Matt 40km war di mëttel Distanz de beléiftsten Tour vun der 2025^{er} Editioun.

FR Le 14 septembre le club V.C. Filano a organisé sa randonnée annuelle en VTT "Randonnée Roger Wirtz" au Hall Sportif Filano.

Avec des températures clémentes, les participants ont pu attaquer à leur propre rythme les 7 parcours proposés. Alors que le parcours de 20 km étant plus prisé par les Vetistes venus en famille, le parcours de 67 km a fait le bonheur des amateurs de longues distances. Le Gravelbike y a aussi trouvé sa place avec un parcours plus roulant et moins technique. Le parcours de 40 km a été le plus apprécié par les participants pour l'édition de 2025.





NATUR- & GEOPARK MËLLERDALL

UNESCO GLOBAL GEOPARK MËLLERDALL BRINGT FELSER TEXTILGESCHICHTE BIS NACH CHILE

UNESCO GLOBAL GEOPARK MËLLERDALL EMMÈNE L'HISTOIRE TEXTILE DE LAROCLETTE JUSQU'AU CHILI

DE Ein wichtiger Bestandteil der Arbeit in UNESCO Global Geoparks ist die Vernetzung untereinander. Zu diesem Zweck treffen sich Vertreter der Regionen regelmäßig in einem der Geoparks, um ihre aktuellen Projekte vorzustellen, sich auszutauschen und so voneinander zu lernen. An vier intensiven Tagen finden Vorträge, Exkursionen und Sitzungen statt.

Dieses Jahr reiste die Geowissenschaftlerin des Natur- & Geopark Mëllerdall, Birgit Kausch, zum Treffen des Netzwerks der Global Geoparks in den Kütralkura UNESCO Global Geopark nach Chile, wo mehr als 700 Teilnehmer aus aller Welt zusammenkamen. Sie stellte dort das durch Interreg geförderte Projekt „Sous nos pieds“ vor, das das geologische Erbe mit dem industriellen Erbe verbindet, und beteiligte sich an den zahlreichen Netzwerkaktivitäten des Global Geopark Networks.

Der Natur- & Geopark Mëllerdall beteiligte sich zudem mit einem Stück Stoff aus der früheren Textilfabrik in Larochette am Projekt Weaving Hope, in dem Textilstücke aus verschiedenen Geoparks zu einem großen Gesamtkunstwerk verschmelzen. Das Ergebnis wurde im Rahmen der Konferenz ausgestellt und soll später einen Platz im Hauptsitz der UNESCO in Paris finden.

FR Un élément essentiel du travail des géoparcs mondiaux de l'UNESCO est la mise en réseau entre eux. À cette fin, des représentants des régions se rencontrent régulièrement dans l'un des géoparcs afin de présenter leurs projets actuels, d'échanger et d'apprendre les uns des autres. Pendant quatre journées intenses, des conférences, des excursions et des réunions sont organisées.

Cette année, la géoscientifique du Natur- & Geopark Mëllerdall, Birgit Kausch, s'est rendue à la rencontre du réseau mondial des géoparcs dans le Kütralkura UNESCO Global Geopark au Chili, où plus de 700 participants du

monde entier se sont réunis. Elle y a présenté le projet « Sous nos pieds », financé par Interreg, qui relie le patrimoine géologique au patrimoine industriel, et a participé aux nombreuses activités de réseautage du Global Geoparks Network.

Le Natur- & Geopark Mëllerdall a également contribué au projet Weaving Hope avec un morceau de tissu provenant de l'ancienne draperie de Larochette. Dans ce projet, des pièces de textile issues de différents géoparcs fusionnent pour former une grande œuvre d'art collective. Le résultat a été exposé lors de la conférence et devrait, par la suite, trouver sa place au siège de l'UNESCO à Paris.





PROGRAMM VUM NGPM 2025/2026

20.9.2025 14:00-17:00	Loschbourtour Hiefenech	S. 7 gratis
27.9.2025 9:00-21:00	Wandern auf den Spuren von Carlo Hemmer Echternach	S. 7 26 € - 95 € (je nach Variante)
Oktober 2025	Mount vum Bongert an der ganzer Regioun	S. 8
4.10.2025 9:30-12:30	Wat mécht d'Natur mat mir? Beefort	S. 7 45 €
4.10.2025 10:00-12:30	Geosite vum Joer: Al Schmelz Fëschbech	S. 8 gratis
Okt. - Juni 10:00-16:00	Patrimoine zesummen erhalen Beefort oder Reisdurf	S. 9 gratis
11.10.2025 14:00-17:00	Champignonstour Mompech	S. 9 10 €
12.10.2025 14:00-18:00	D'Kraaft vum Waasser Beefort	S. 9 gratis
Okt. - März 13:30-15:30 oder 16:00-18:00	Schnupperkurs im Bogenschießen Echternach	S. 10 20 € (12-17 Jahre) 30 € (Erwachsene)
12.11.2025 18:30-20:00	Virtrag: Flouernimm mam Bléck op d'Vergaangenheet Schous	S. 10 gratis
25.11.2025 19:00-20:30	Vortrag: Was der Loschbourmann, Willibrord, Maria-Theresia, Collart, Dondelinger & Co mit unserer Landschaft zu tun haben Echternach	S. 10 gratis
10.1.2026 13:30-17:00	Vum Lieder zum Rimm/Portmonni Hierber	S. 11 75 €
24.+25.1.2026 9:00-16:00	Kierfmécherkurs Hemstel	S. 11 160 €
6.2.2026 18:30-21:30	Praffkurs Bäertref	S. 11 10 € (12-17 Joer), 20 € (Erwuessenen)
6.2.2026 14:00-17:00	Uebstbamschnëtt: al Beem Fiels	S. 12 5 €
7.2.2026 14:00-17:00	Wildbienen helfen: Insektenhotel Beaufort	S. 12 gratis
14.3.2026 9:00-12:00	Uebstbamschnëtt: jonk Beem Miedernach	S. 13 5 €
20.3.2026 18:30-21:30	Liichtwanderung Konsdref	S. 13 gratis
21.3.2026 14:00-18:00	Vum Faustkeil zum Millesteen Mëllerdall	S. 13 gratis
28.3.2026 13:00-17:00	Insektefrëndlech Gaardegestaltung: Wëllblummewiss Konsdref	S. 16 gratis
18.4.2026 23.5.2026	Wëllkraiderwanderung & Degustatioun Beefort (18.4.: 14:00-17:00, 23.5.: 9:45-12:45)	S. 16 30 €
24.4.2026 18:00-20:30	Vugelwanderung (fir blann a séihbeanträchtigt Persounen) lechternach	S. 16 5 €
25.4.2026 14:00-17:00	Barrierefräi Wëllkraiderwanderung & Degustatioun lechternach	S. 17 30 €

9.5.2026 14:00-17:00	Spueren um Fiels Beefort	S. 17 gratis
16.5.2026 10:00-13:00	Wëllkraiderwanderung & Kraideresseg Beefort	S. 17 35 €
30.5.2026 10:00-13:00	Orchideenwanderung Rosport	S. 18 15 €
1.-7.6.2026	Mëllerdall Days an der ganzer Regioun	S. 19
6.6.2026 14:00-16:00	Insektefrëndlech Gäert: Wëllstauden Beefort	S. 18 gratis
13.6.2026 14:00-16:00	Vu Broochen an Insekten Rippeg	S. 18 gratis
20.6.2026 9:00-13:30	Séisselcours Beefort	S. 22 gratis
27.6.2026 14:00-15:30	Geologesch Rollstullwanderung Bäertref	S. 22 5 €
4.7.2026 10:00-13:00	Barrierefräi Wëllkraiderwanderung & Degustatioun lechternach	S. 22 30 €
10.7.2026 14:00-17:00	Uebstbamschnëtt: Spaléierbeem Waldbëlleg	S. 23 5 €
11.7.2026 9:00-12:00	Aktioun Sprangkraut Grondhaff	S. 23 gratis
18.7.2026 10:00-13:00	Wëllkraiderwanderung & Kraideresseg lechternach	S. 23 35 €
27.9.2025 14:00-17:00	Fir Kanner: De Wiichtel Wumm Bäertref	S. 24 10 €
3.1.2026 13:30-17:00	Fir Kanner: Liederveraarbechtung am DUO Hierber	S. 24 100 €/Duo
13.2.2026 18:00-20:00	Fir Kanner: Liichten am Bësch Marscherwald	S. 25 5 €
14.3.2026 14:00-17:00	Fir Kanner: Steng schläife mam Wiichtel Wumm Reisdurf	S. 25 15 €
1.4.2026 9:00-14:00	Fir Kanner: Auf den Spuren des Trinkwassers Berdorf	S. 25 230 €
10.5.2026 10:00-14:00	Fir Kanner: Iesel- & Wëllkraiderwanderung Beefort	S. 26 25 €/Kand, 45 €/Erwuessenen
30.5.2026 9:30-13:30	Fir Kanner: Naturrallye um Héikräiz Hiefenech	S. 26 gratis
Weider Coursen	Kulturhaff Millermoler lëtzebuurger Jugendherbergen regionalen Tourismusverband Regioun Mëllerdall (ORT MPPL)	www.kumimo.lu www.youthhostels.lu www.mullerthal.lu
	Aquatower	www.aquatower-berdorf.lu
Weider Partner am Bildungsberäich fannt dir op eisem Site www.naturpark-mëllerdall.lu/partners		

LU DE FR EN PT = Sprooch vum Cours

= barrierefräi



Gemeng Fiels

DIE ÉCOLE DU GOÛT L'ÉCOLE DU GOÛT

In diesem Jahr trugen die Walnussbäume besonders reichlich. Wer frische Walnüsse sammelt oder kauft, sollte darauf achten, dass sie sich fest anfühlen und eine unbeschädigte Schale besitzen. Lagern Sie Walnüsse am besten luftdicht verschlossen, möglichst kühl und dunkel. Wenn der Kern in der Schale wackelt oder ranzig riecht, ist die Nuss nicht mehr genießbar.

Kleine Nuss, große Wirkung

Walnüsse punkten mit wertvollen Inhaltsstoffen: Omega-3-Fettsäuren (Alpha-Linolensäure), Folsäure und Provitamin A, sowie den wichtigen Mineralstoffen Kalium und Magnesium. Bereits eine kleine Handvoll, also rund 25 Gramm täglich, wie von der Deutschen Gesellschaft für Ernährung empfohlen, unterstützt Herz, Kreislauf und Gehirn.

Auch in puncto Nachhaltigkeit schneidet die Walnuss hervorragend ab: Im Vergleich zu Mandeln oder Cashewkernen verursacht sie geringere Treibhausgasemissionen und benötigt weniger Wasser. Zudem stammen viele im Handel erhältliche Walnüsse aus europäischem Anbau, beispielsweise aus Luxemburg oder Frankreich, sodass lange Transportwege entfallen.

Vielseitig in der Küche

Walnüsse sind wahre Alleskönner in der Küche. Ob herzhaft oder süß, sie verleihen vielen Speisen eine feine, nussige Note. Sie schmecken köstlich in Salaten, Soßen und Gemüsegerichten, etwa in einer Kürbispfanne oder als Walnuss-Pesto zu Pasta. Auch beim Backen sind sie sehr beliebt, sei es in Brot, Kuchen, Plätzchen oder Müslis oder einfach als knackiger Snack zwischendurch. Ihr nussig-herbes Aroma harmoniert wunderbar mit Honig, Äpfeln und Birnen – typischen Zutaten der Winterküche.

Walnussöl - feines Aroma in der Flasche

Das goldgelbe Walnussöl ist nicht nur ein wahrer Genuss, sondern enthält auch wertvolle ungesättigte Fettsäuren und Vitamin E, das als Antioxidant wirkt.

Das empfindliche Öl sollte kühl und dunkel gelagert werden. Ungeöffnet ist es etwa ein Jahr haltbar. Nach dem Öffnen sollte es im Kühlschrank aufbewahrt werden. Sein kräftiges Nussaroma kommt in Salatdressings gut zur Geltung, vor allem in Kombination mit eher herb-würzigen Salatarten wie Feldsalat, Endivie und Rucola. Zum Braten eignet es sich hingegen nicht, da hohe Temperaturen die feinen Inhaltsstoffe zerstören würden.

Nussplätzchen mit Honig - Zutatenliste für 25 Stück

125 g	Dinkelvollkornmehl
125 g	Weizenmehl
100 g	fein gehackte regionale Walnüsse
100 g	Butter
80 g	regionaler Honig
1	Ei
1 TL	Zimt
1	Prise Salz
1 TL	abgeriebene Orangenschale oder fein geriebener Ingwer (je nach Geschmack)
1	verquirltes Ei
120 g	Bitterschokolade
2 EL	gehackte regionale Walnüsse

Zubereitung

Honig und Butter bei niedriger Hitze in einem kleinen Topf schmelzen.

Kurz abkühlen lassen.

Mehl, Walnüsse, Zimt, Orangenschale (oder Ingwer) und Salz in einer Schüssel vermengen.

Die Honig-Butter-Mischung und das Ei zu den trockenen Zutaten geben.

Alles gut verkneten, bis ein glatter, weicher Teig entsteht. Falls der Teig zu klebrig ist, etwas Mehl dazugeben. Den Teig 30 Minuten im Kühlschrank ruhen lassen.

Teig auf einer bemehlten Fläche ca. 5 mm dünn ausrollen. Mit Ausstechformen Plätzchen ausstechen und auf ein mit Backpapier belegtes Blech legen. Mit dem verquirlten Eigelb bestreichen.

Im vorgeheizten Ofen bei 170 °C Umluft etwa 10–12 Minuten backen, bis die Plätzchen goldbraun sind. Auf einem Gitter auskühlen lassen.

Die Schokolade im Wasserbad schmelzen lassen.

Die Plätzchen damit verzieren und mit gehackten Walnüssen dekorieren.



DÄI BÛSCH MÄI BÛSCH!

Dein Wald – mein Wald! Ta forêt – ma forêt! Jouw bos – mijn bos! Your forest – my forest!



DE Bitte auf den Wegen bleiben.
FR Merci de rester sur les sentiers.
NL Op de paden blijven a.u.b.
EN Please stay on the paths.



DE Bitte tragen Sie festes Schuhwerk und wetterangepasste Kleidung.
FR Veuillez prévoir des chaussures solides et des vêtements adaptés à la météo.
NL Draag stevige schoenen en kleding die aangepast is aan de weersomstandigheden.
EN Please wear sturdy shoes and weather-appropriate clothing.



DE Reiter und Fahrradfahrer bitte auf befestigten Wegen bleiben.
FR Cavaliers et cyclistes, merci de rester sur les sentiers stabilisés.
NL Ruiters en fietsers graag op de verharde paden blijven a.u.b.
EN Riders and bikers, please stay on hard surface paths.



DE Gute körperliche Verfassung und stellenweise Trittsicherheit sind nötig.
FR Faites attention où vous mettez vos pieds par certains endroits. Une bonne condition physique est également requise.
NL Een goede lichamelijke conditie en tredzekerheid zijn vereist.
EN On some spots, a good physical condition and sure-footedness are required.



DE Hunde bitte anleinen.
FR Veuillez tenir votre chien en laisse.
NL Honden aan de lijn a.u.b.
EN Please keep dogs on the leash.



DE Bitte achten Sie auf ihre Kinder und nehmen Sie sie ggf. an die Hand.
FR Veuillez sur vos enfants et, si nécessaire, prenez-les par la main.
NL Let alstublieft goed op uw kinderen en neem ze indien nodig bij de hand.
EN Please look after your children and, if necessary, take them by the hand.



DE Bitte nur Eindrücke sammeln, keine Pflanzen oder Tiere mitnehmen.
FR Merci de n'emporter avec vous que des impressions et non des plantes ou des animaux.
NL Geniet van al het moois wat u ziet, maar neem geen planten en dieren mee.
EN Enjoy what you see. Do not pick up any plants or animals.



DE Bitte nur auf Campingplätzen zelten und auf ausgewiesenen Grillplätzen Feuer machen.
FR Le camping n'est autorisé que sur les emplacements prévus à cet effet, de même que les feux de bois.
NL Graag alleen op campings kamperen en alleen op aangewezen barbecueplaatsen vuur ontsteken.
EN Please pitch your tent only on campsites and light fire only on designated barbecue sites.



DE Bitte leise sein, sonst erschrecken scheue Tiere.
FR Veuillez ne pas faire de bruit pour ne pas déranger les animaux.
NL Graag rustig zijn, anders schrikken de schuwe dieren.
EN Please be quiet! Some of the animals shy away from noise.



DE Bitte halten Sie den Wald sauber.
FR Veuillez garder la forêt propre.
NL Hou het bos alstublieft schoon.
EN Please keep the forest clean.

ACHTUNG! ATTENTION! ATTENTIE! CAUTION!



DE Absturzgefahr!
FR Risque de chute!
NL Valgevaar!
EN Risk of falling!



DE Steinschlaggefahr!
FR Risque de chute de pierres!
NL Gevaar van rotsval!
EN Risk of rockfall!



DE Stolper-/Rutschgefahr!
FR Risque de trébucher/glisser!
NL Risico op struikelen/uitglijden!
EN Risk of tripping/slipping!



DE Herabfallende Äste!
FR Chutes de branches!
NL Vallende takken!
EN Falling branches!

POP-UP AUSSTELLUNG „LAANSCHT EIS AERENZ“: JEDER GEGENSTAND EIN STÜCK GESCHICHTE

Wie ist das Leben entlang der Weißen Ernz? Welche Gegenstände und Erinnerungen verbinden die Menschen mit dem Fluss?

Im Rahmen des ersten Aufrufs für Mini-Projekte der LEADER-Region Mëllerdall hat die Ernztalgemeinde auf Initiative von Bürgermeister Bob Bintz eine besondere Idee eingereicht: eine Pop-up-Ausstellung rund um das Leben an und mit der Weißen Ernz. Ziel war es, mit begrenztem Budget und Raum eine Mitmach-Ausstellung zu schaffen, bei der Bürger und Akteure aus den Gemeinden Reisdorf, Ernztal, Fels, Heffingen, Fischbach und Junglinster Erinnerungsstücke, Fundobjekte und persönliche Geschichten beisteuern, die sie mit der Weißen Ernz verbinden. Am 24. Oktober fand im Gemeindehaus in Medernach die feierliche Vernissage statt. Rund 60 Gäste – darunter zahlreiche Leihgeber sowie Vertreter der Partnergemeinden – waren gekommen, um diese besondere Ausstellung zu sehen.

Hinter dem Vorhang erwartete sie eine faszinierende Sammlung an Objekten und Erzählungen, die auf kreative Weise in Szene gesetzt wurden. Etwa 25 Leihgeber stellten Exponate und Geschichten zu Themen wie Handwerk und Industriekultur, Natur, den dramatischen Hochwasserereignissen sowie dem Alltagsleben in den Dörfern zur Verfügung. Ein besonderes Highlight bilden die Videosequenzen, in denen Zeitzeugen ihre persönlichen Erinnerungen teilen.

Am 10. November fand zudem ein Workshop zum Thema "Geschichten teilen - Grenzen öffnen: Partizipative Ausstellungen zwischen Mitmachen und Vermitteln" statt. Am Beispiel der Pop-up Ausstellung "Laanscht eis Aerenz" sowie eines Praxisprojekts aus dem Alps Museum Bern wurden hier Chancen, Herausforderungen und Grenzen partizipativer Ausstellungsarbeit diskutiert.

Die Ausstellung konnte bis zum 14. November 2025 im Gemeindehaus in Medernach besichtigt werden. Sie soll im Anschluss auch in anderen Gemeinden entlang der Weißen Ernz gezeigt werden.



Exposition Pop-up / Pop-up Ausstellung
"Laanscht eis Aerenz"
 27.10.2025 - 14.11.2025

Mairie à Medernach / Gemeindehaus in Medernach
 18, rue de Larochette
 L-7661 Medernach

Heures d'ouverture / Öffnungszeiten :
 Lundi - vendredi / Montag - Freitag
 08h00 - 12h00 / 14h00 - 17h00

Jeudi / Donnerstag
 08h00 - 12h00 / 14h00 - 19h00

Ouverture le weekend / Wochenendöffnung :
 08.11.2025 + 09.11.2025
 13h00 - 17h00



MINIPROJEKTE IM BEREICH KULTUR & TOURISMUS GESUCHT!
LEADER MÖLLERDALL FÖRDERT MINI-PROJEKTE
MIT BIS ZU 4.000 €

Im Rahmen des Umbrella-Projektes unterstützt die LEADER-Region Möllerdall gezielt kleine Projekte und Initiativen. Gerade diese kleineren Vorhaben leisten oft einen wichtigen Beitrag zum ehrenamtlichen Engagement und schaffen neue Angebote sowie einen Mehrwert für die Gemeinden und die Region.

Aktuell liegt der thematische Schwerpunkt auf dem Bereich „Kultur & Tourismus“. Zwei Förderaufrufe haben bereits stattgefunden, der derzeit laufende dritte Aufruf endet am 31. Januar 2026. Die Auswahl der zu unterstützenden Mini-Projekte erfolgt Ende Februar 2026.

Förderhöhe: bis zu 4.000 € pro Projekt

Wer kann mitmachen?

- Vereine
- Gemeinden und Gemeindekommissionen
- Schulen
- Jugendhäuser und Seniorenheime
- gemeinnützige Organisationen
- Nichtregierungsorganisationen (NGOs)

Haben Sie eine gute Idee für ein Projekt im Bereich Kultur und Tourismus, das Ihrer Gemeinde oder unserer Region zugutekommt? Dann nutzen Sie diese Gelegenheit!

Für Rückfragen und Unterstützung bei der Antragstellung steht Ihnen das Team von LEADER Möllerdall gerne zur Verfügung.

ÄR IDDI ZIELT: MINI-PROJETE GESICHT!



Dir hutt eng innovativ Iddi fir e Mini-Projet am Volet **Kultur & Tourismus** ?

Da melltech bei eis!

De LEADER Möllerdall kann neiaarteg Aktivitéiten & Offere mat engem Subside vu **maximal 4.000 €** ënnerstëtzen.

Dir kënnt Är Iddi areeche bis den **31.01.2026**.



LEADER Möllerdall
 9, rue André Duchscher
 L-6434 Echternach



(+352) 26 72 16 30
mellerdall@leader.lu
www.leader.lu/mellerdall

FIR WEIDER INFORMATIOUNEN



Gewalt ass keng Privatsaach

Gewalt ze erdroen ass weder eng Normalitéit,
nach eng Banalitéit



**Kee soll verbal
a physesch Ugrëff
an häuslech Gewalt
erleiden.**

ET GËTT HËLLEF!

De Ministère fir Gläichstellung
tëschent Fraen a Männer
schafft mat ville Berodungsservicer
zesummen, déi weiderhin Schutz
ubidden.



Fir dréngend Fäll mellt Iech
bei der Police um 113.

**Infoen a Kontakter fir Hëllefsvicer bei häuslecher Gewalt
am Kontext vum Covid19:**

HELPLINE VIOLENCE DOMESTIQUE - 2060 1060

[violence.lu](https://www.violence.lu)

DONNÉES ÉTAT CIVIL

2221

**Awunnerzuel /
Nombre d'habitants**
au 11 novembre 2025

560

Ernzen

1159

Larochette

2

Meysembourg

12

**Hochzäiten /
Mariages**

Période du 01.01.2025 au 11.11.2025

1

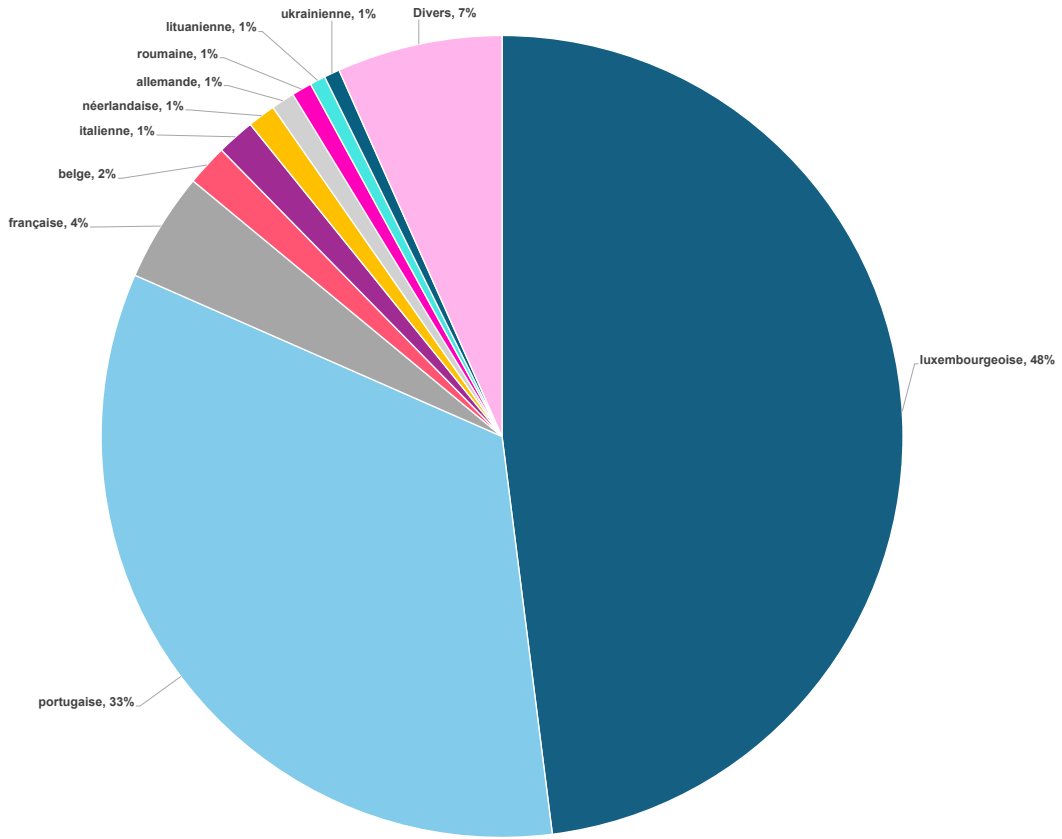
**Partenariater /
Partenariats**

Période du 01.01.2025 au 11.11.2025

12

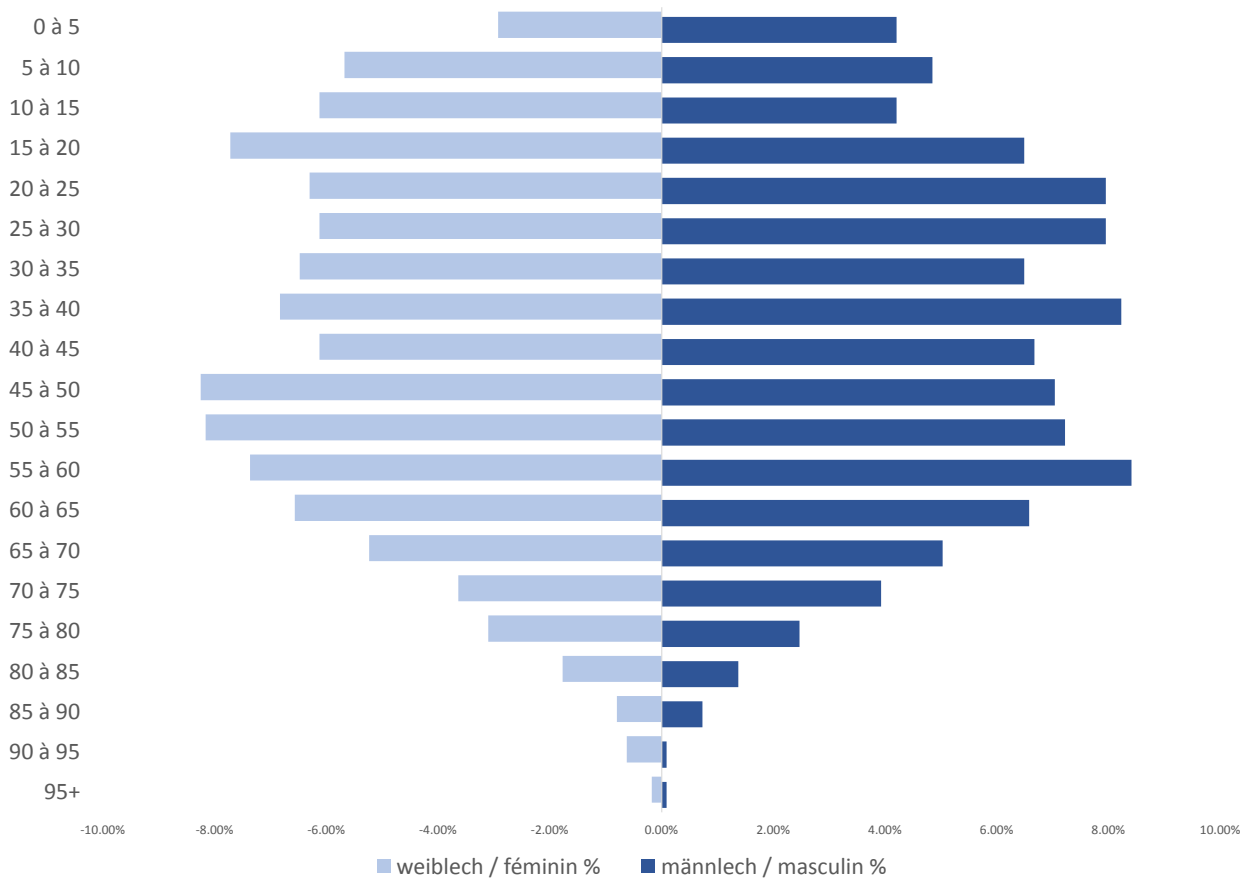
**Gebuerten /
Naissances**

Période du 01.01.2025 au 11.11.2025



Nationalitéiten an der Gemeng Fiels / Nationalités dans la commune de Larochette

Alterspyramid / Pyramide des âges



D'HEINZELMÄNNERCHER

Äre service de proximité



Offre spéciale hiver / Winterangebot

Associatioun fir d'Erëm-Aféierung vun Demandeurs
d'emploi an de Beruff an an d'Gesellschaft.

Déngschtleschter vu klengen Aarbechte fir eeler Leit
ab 60 Joer oder Hëllefbedierfeger.

Nous offrons :

Service neige

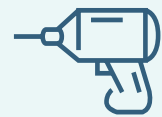
Déblayage de la neige sur rdv,
ou de manière prioritaire sur
demande.

Travaux d'hiver

Ramassage des feuilles mortes,
plantations, repiquage, taille des
haies, entretien des tombes, etc.

Travaux de bricolage

Petites réparations et petites
rénovations.



Wir bieten an:

Schneeräumen

Schneeräumen mit Termin, oder
nach Absprache auch vorrangig.

Winterarbeiten

Welkes Laub zusammenfegen,
pflanzen und umpflanzen, Grab-
pflege, Hecken schneiden usw.

Instandsetzungsarbeiten

Kleine Reparaturen und
Ausbesserungsarbeiten.

Tarif TTC | inkl. MwSt: 20 € par heure et salarié | pro Stunde & Mitarbeiter
9 € par heure et machine | pro Stunde & Maschine

TÉL.: 28 80 80

ADMINISTRATION COMMUNALE DE LAROCLETTE

33, Chemin J.A Zinnen L-7626 LAROCLETTE
Tél.: **83 70 38**
larochette@larochette.lu | www.larochette.lu

Secrétariat / Sekretariat:

BRUNETTI Bruno, *Secrétaire communal*
Tél.: 83 70 38-25
bruno.brunetti@larochette.lu | larochette@larochette.lu

KOCH Edmée, *Rédacteur communal, Etat civil*
Tél.: 83 70 38-21
edmee.koch@larochette.lu | etatcivil@larochette.lu

PATAT Laura, *Employée communale*
Tél.: 83 70 38
laura.patat@larochette.lu

Bureau de population / Einwohnermeldeamt:

SIMOES Daniel, *Employé communal*
Tél.: 83 70 38-30
daniel.simoes@larochette.lu | population@larochette.lu

Recette communale / Gemeindegasse:

SCHANEN Danièle, *Receveur*
Tél.: 83 70 38-23
daniele.schanen@larochette.lu | recette@larochette.lu

Service technique / Technischer Dienst:

DIEDERICH Marc, *Ingénieur en génie civil*
Tél.: 83 70 38-31 | GSM: 621 176 936
marc.diederich@larochette.lu | servicetechnique@larochette.lu

DA ROCHA FARIA Maikel, *Ingénieur en génie civil*
Tél. : 83 70 38-20 | Gsm : 661 879 268
maikel.darochafaria@larochette.lu | servicetechnique@larochette.lu

BRUCHER Marc, *Chef d'équipe*
Tél.: 83 70 38-22 | GSM: 621 186 708
marc.brucher@larochette.lu | servicetechnique@larochette.lu

WEIRICH Joël, *Responsable bâtiments*
Tél.: 83 70 38-29 | GSM: 661 837 038
joel.weirich@larochette.lu | batiments@larochette.lu

Numéro d'urgence: 661 83 70 38

Ecoles / Schulen:

Ecole fondamentale de Larochette - Fielser Schoul
21, Rue de Medernach L-7619 Larochette

RIBEIRO CARVALHO Ana Cristina,
Présidente de l'école fondamentale
Tél.: 87 80 05
www.fielserschoul.lu

Ecole de musique / Musikschule

4, Rue de Medernach L-7619 Larochette
Tél.: 87 86 15
KETTEL Claudine, *Responsable*
GSM: 621 267 817
musikant@pt.lu

Maison relais

55, Chemin J.A. Zinnen L-7626 Larochette
Tél.: 26 87 37 81 | Fax: 26 87 37 83
mrlarochette@youthhostels.lu

Bëschcrèche

79, Rue de Mersch L-7620 Larochette
Tél.: 26 87 37 90 | Fax: 26 87 38 91
mrlarochette-beschcreche@youthhostels.lu

Maison des Jeunes

4, Rue du pain L-7623 Larochette
Tél.: 26 87 16-1 | Fax: 26 87 16 31
mjlarochette@youthhostels.lu

Office Social Commun

6, Rue de Medernach L-7619 Larochette
Tél.: 26 87 00 23 | Fax: 26 87 00 111
info@osclarochette.lu

Syndicat d'Initiative de Larochette

Tél. : 26 87 09 68
info@visitlarochette.lu

Service forestier

MOLITOR Olivier, *préposé forestier*
Tél. : 247 56 766 | GSM: 621 202 134
olivier.molitor@anf.etat.lu

My Energy Info Point Mëllerdall

4, Rue de Medernach L-7619 Larochette
Hotline Tél.: 8002 1190

Piscine scolaire FILANO

Tél.: 26 87 10 06

Centre Sportif FILANO

Tél.: 26 87 10

HEURES D'OUVERTURE

Service Population

Lundi	08:00-12:00	14:00-19:00
Mardi-Vendredi	08:00-12:00	14:00-17:00

Secrétariat / État Civil

Lundi-Vendredi	08:00-12:00	14:00-17:00
----------------	-------------	-------------

Service technique

Lundi-Vendredi	08:00-12:00	14:00-16:00
----------------	-------------	-------------

Recette Communal

Lundi	08:00-12:00	14:00-17:00
Mardi	08:00-12:00	
Mercredi	08:00-12:00	14:00-17:00
Jeudi	08:00-12:00	
Vendredi	fermé	



